



guía de avaliación de riscos



XUNTA DE GALICIA
CONSELLERÍA DE TRABALLO
Dirección Xeral de Relacións Laborais



guía de avaliación de riscos

GUÍA



guía de avaliación de riscos

XUNTA DE GALICIA

guía de
avaliación de
riscos



Edita:

Xunta de Galicia
Consellería de Traballo
Dirección Xeral de Relacións Laborais

Deseño e maquetación:

Edicións Correo, S.A.U.

Dep. Legal:

C 674 - 2009

Imprime:

Grafisant, s.l.

Prohibida a reprodución total ou parcial deste libro sen permiso expreso do editor

guía de
avaliación de
riscos



Índice

- 09 Introducción

- 15 Algunhas cuestións interesantes sobre
 o plan de prevención de riscos laborais

- 25 O que debes saber sobre a avaliación
 de riscos e a planificación da actividade preventiva

- 57 Modelos de documentación

- 63 Suposto práctico

- 99 Bibliografía

avaliación de riesgos


Introducción



guía de
avaliación

Introdución

Coa entrada en vigor da Lei 54/2003, de reforma do marco normativo, elevouse a rango de lei a obrigatoriedade para todas as empresas de implantar e aplicar un plan de prevención de riscos laborais. Con isto trátase de integrar a prevención en todos os niveis xerárquicos da empresa e en todos os seus procesos e operacións de xeito que a prevención non sexa un proceso desvinculado da actividade produtiva e se inclúa en calquera actividade que se realice ou ordene e en todas as decisións que se adopten.



O Real decreto 604/2006 concreta en que debe consistir esa integración da prevención na empresa e determina que se debe proxectar en todos os seus procesos técnicos, na organización do traballo e nas condicións en que este se preste, é dicir, en todas e cada unha das accións da empresa, tanto internas (referidas aos propios traballadores/as) como externas (referidas aos produtos e servizos que proporciona, aos clientes/as, etc.).

O plan de prevención de riscos laborais defínese, entón, como a ferramenta a través da cal se integra a actividade preventiva da empresa no seu sistema xeral de xestión e

se establece a política de prevención de riscos laborais. Pero, para conseguir unha total integración, isto deberá ser complementado coa avaliación dos riscos laborais e a planificación da actividade preventiva.

O plan de prevención de riscos laborais debe elaboralo, ou polo menos aprobalo e facelo seu, a dirección da empresa, ser asumido por toda a súa estrutura organizativa e coñecido por todos os seus traballadores e traballadoras. Deberase reflectir nun documento que se conservará á disposición da autoridade laboral, das autoridades sanitarias e dos/as representantes dos/as traballadores/as.

Para evitar que o plan de prevención se considere un simple documento sen ningún valor práctico, cómpre resaltar que o que realmente contribúe á integración da prevención no sistema xeral de xestión da empresa é a súa implantación e a súa aplicación. Para isto cóntase coa avaliación de riscos e a planificación da actividade preventiva.



A documentación do plan de prevención é obrigatoria, pero non garante en si mesma a súa efectividade.

O plan de prevención define as responsabilidades dos diferentes niveis xerárquicos da empresa, o sistema organizativo e os procedementos que permitirán xestionar a prevención dunha forma integral, eficaz, efectiva e fiable.

A reforma da Lei de prevención de riscos laborais, introducida pola Lei 54/2003 e a recente modificación



O plan de prevención debe definir que facer, como facelo, quen debe facelo e cando.

do Regulamento dos servizos de prevención segundo o Real decreto 604/2006, integran criterios para a elaboración do plan de prevención, situándoo a un nivel moi importante dentro da xestión da prevención.

É tal a importancia do plan de prevención de riscos laborais que un desenvolvemento axeitado ou non pode influír de forma moi notable nos resultados da acción preventiva e, pola súa vez, nas responsabilidades que as empresas e os seus membros contraían, de tal forma que cómpre coñecer como desenvolver o plan de prevención dunha forma eficaz.

O plan de prevención, elemento clave de integración



**HAI QUE FORMULALO ADECUÁNDOO Á EMPRESA E CUMPRILO.
 É NECESARIA A PARTICIPACIÓN DE TODOS.**

Os servizos de prevención deben promover e valorar a efectividade da integración da prevención de riscos na xestión da empresa.

evaluación de riesgos

Algunhas cuestións
interesantes sobre
o plan de prevención
de riscos laborais



guía de
avaliación

Algunhas cuestións de interese sobre o plan de prevención de riscos laborais

○ Que é un plan de prevención?

Un plan de prevención de riscos laborais é un documento que, debidamente autorizado, establece e formaliza a política de prevención dunha empresa, recolle a normativa, a regulamentación e os procedementos operativos, definindo os obxectivos da prevención e a asignación de responsabilidades e funcións aos distintos niveis xerárquicos da empresa no que se refire á prevención de riscos laborais co fin de asegurar a boa xestión do conxunto de factores que inflúen na prevención de riscos laborais e na coordinación co resto de actividades da empresa, tendo en conta os obxectivos fixados pola dirección.

○ Cales son os principais obxectivos dun plan de prevención de riscos laborais?

- Declarar a política de prevención da empresa e recoller a estrutura soporte que garanta a súa aplicación.
- Definir os requisitos xerais que deberá establecer a empresa para garantir a súa implantación e funcionamento.
- Definir as responsabilidades e as funcións, en materia de seguridade, de todos os niveis xerárquicos da empresa.
- Establecer os mecanismos axeitados para asegurar o cumprimento da normativa e regulamentación vixente en materia de prevención de riscos laborais.

- Presentar e informar sobre o nivel de prevención alcanzado, así como dos obxectivos e metas propostos.
- Servir de vehículo para a formación, a cualificación e a motivación do persoal respecto da prevención de riscos laborais.

○ Cales son as vantaxes de contar cun plan de prevención na empresa?

- Axuda a conseguir unha cultura común en prevención entre as diferentes áreas e niveis da empresa, asegurando a correcta comunicación entre as distintas partes interesadas.
- Proporciona procedementos para pór en práctica as metas e obxectivos vinculados á política de prevención da empresa e para comprobar e avaliar o grao de cumprimento na práctica.
- Axuda a cumprir de forma eficaz os requisitos legais e normativos relativos á Lei de prevención de riscos laborais.
- Demóstralles ás partes interesadas a aptitude do plan para controlar os efectos das súas actividades, produtos ou servizos da empresa.
- Ofrece as directrices para avaliar e pór en práctica estratexias de xestión relacionadas coa prevención de riscos laborais.
- Permite introducir no sistema melloras continuas que aumenten e garantan a calidade de vida laboral.

○ E os seus inconvenientes?

Un dos principais inconvenientes que implica a implantación dun plan de prevención é que adoita ser considerado como unha obriga legal e non un instrumento máis da cultura preventiva.

A integración da prevención na empresa (incluíndoa en todas as actividades e decisións) pode ser percibida polos traballadores como novas obrigas engadidas ao seu traballo cotián e non como unha ferramenta para mellorar as súas condicións laborais, o cal é o verdadeiro propósito do desenvolvemento deste plan; e, ademais, implicará un aumento do nivel de burocracia.

○ Pero, entón, cal é a clave para conseguir unha auténtica integración preventiva nas empresas?

O primeiro e primordial é conseguir un cambio de mentalidade entre os traballadores e traballadoras que vaia encamiñado a alcanzar unha cultura preventiva. Este é un labor que lles corresponde:

- Ás persoas ou departamentos responsables da prevención de riscos laborais ou, se é o caso, aos seus servizos de prevención alleos, xa que, se conseguen comunicar de xeito adecuado os beneficios e vantaxes que o plan de prevención de riscos laborais implica nas actividades profesionais dos/as traballadores/as, garantirán unha boa aceptación deste e asegurarán a súa posta en práctica.
- Á dirección das empresas, impulsando de xeito firme e transmitindo a necesidade do desenvolvemento do dito plan en relación:
 - Coa necesidade de cumprir a política de xestión da empresa cos seus obxectivos sobre prevención de riscos laborais.
 - Coa responsabilidade en que se incorre se se incumpren as normas establecidas sobre prevención de riscos laborais.
 - Cos posibles riscos que entrañan as actividades que desenvolven.
 - Coa necesidade de cooperar coa empresa no mantemento dunhas condicións de traballo axeitadas.



Cal debe ser o contido mínimo dun plan de prevención?

- A identificación da empresa, da súa actividade produtiva, o número e características dos centros de traballo, o número de traballadores e traballadoras e as características con relevancia na prevención de riscos laborais
- A estrutura organizativa da empresa, identificando as funcións e responsabilidades que asume cada un dos seus niveis xerárquicos.
- A organización da produción en canto á identificación dos distintos procesos técnicos e as prácticas e os procedementos organizativos existentes na empresa en relación coa prevención de riscos laborais.
- A organización da prevención na empresa, indicando a modalidade preventiva elixida e os órganos de representación existentes.
- A política, os obxectivos e metas que en materia preventiva pretende alcanzar a empresa, así como os recursos humanos, técnicos, materiais e económicos dos que vai dispor para o efecto.
- A avaliación de riscos e a planificación das actividades preventivas na súa calidade de instrumentos esenciais para a xestión e aplicación do plan.

PLAN DE PREVENCIÓN

Concretar os obxectivos ou metas a conseguir en función dos riscos detectados.

Asignar e determinar os recursos necesarios para conseguir os obxectivos.

Temporalizar as accións con fixación de prazos

Establecer as normas e procedementos.

Aínda que teña que incluír todos estes elementos, o plan de prevención non ten por que ser un documento especialmente complexo ou longo e debe tratarse coa amplitude axeitada á dimensión e ás características da empresa.

○ **Quen elabora o plan de prevención?**

O plan de prevención, en teoría, debe ser elaborado pola empresa, que é quen ten a capacidade de tomar decisións en materia preventiva e quen ten as maiores responsabilidades neste ámbito. Na práctica, adoita ser elaborado polo persoal técnico do servizo de prevención, propio ou alleo, ou polo traballador ou traballadora designado para levar a cabo a actividade preventiva, para o que ten que contar cunha plena colaboración por parte da empresa. En ocasións, o documento pódese elaborar de forma conxunta, pero en calquera caso o empresario/a debe asumir ou facer propio todo o establecido nese plan de prevención. É por este motivo polo que a maioría dos modelos levan incorporada a sinatura do empresario ou da empresaria, posto que iso supón que, se non o elaborou persoalmente, polo menos está conforme con todos os seus contidos.

○ **Que factores son necesarios analizar previamente á súa elaboración?**

Con carácter xeral, para unha correcta elaboración do plan de prevención de riscos laborais, cómpre que previamente se realice unha recompilación de datos en función da información dispoñible na

empresa (datos relativos á súa actividade, á organización da empresa, á complexidade dos procesos produtivos, ao número de traballadores/as, centros de traballo, aos índices de sinistralidade, á existencia de flexibilidade laboral, ao traballo por quendas, etc.), pois o plan de prevención debe adaptarse ás características da empresa. De se produciren cambios nela, o plan deberá revisarse e, se é o caso, actualizarse.

En calquera caso, hai que ter en conta que o documento en si non é o importante, senón a súa implantación na empresa, que se debe levar a cabo a través da avaliación de riscos e a planificación da actividade preventiva.

○ Que permite ou sobre que actúa un plan de prevención?

Toda empresa debe desenvolver, establecer e implantar un plan de prevención, como medio para que a política e obxectivos de prevención definidos e establecidos poidan ser realizados. O seu funcionamento debe permitir asegurar que:

- Se incide sobre a prevención de todos e cada un dos problemas.
- Os efectos das actividades da empresa non provoquen incidentes ou accidentes que lles afecten ás persoas, aos bens ou á contorna.
- Se actúa de xeito adecuado cando se produce unha alteración do sistema.

O programa preventivo debe permitir que todas as actividades que teñen influencia sobre a prevención de riscos laborais sexan controladas de forma axeitada e continua.

○ Que metodoloxía se debe seguir para o seu desenvolvemento?

Un plan de prevención debe ser o fiel reflexo da organización e das disposicións da empresa para a xestión da prevención e non meramente a descrición das accións e funcións dos encargados da prevención. Por este motivo, na súa elaboración deben participar todos os integrantes da empresa, achegando cada un deles a súa experiencia e coñecementos de forma sistemática.

Así, o persoal traballador e a súa representación deben colaborar na adopción e no cumprimento das medidas preventivas, deben ser consultados sobre a implantación e aplicación do plan de prevención de riscos laborais da empresa, sobre a avaliación de riscos e a consecuente planificación e organización preventiva e deben poder acceder á documentación correspondente.

Documentación do plan de prevención

Para cumprir coa obriga de dispor dun plan de prevención de riscos laborais, débense elaborar os seguintes documentos e conservalos á disposición da Inspección de Traballo e dos/as representantes dos traballadores e traballadoras:

- Documento que recolla as características da empresa: análise do tamaño, do persoal, da distribución xeográfica, dos riscos xenéricos das actividades produtivas da empresa, da sinistralidade, etc.
- Documento que recolla a política preventiva da empresa, declarando que a empresa vai integrar a prevención, así como os obxectivos que desexa alcanzar.
- Documento que recolla a estrutura organizativa prevista para a actividade preventiva, incluíndo:
 1. Responsabilidades e funcións dentro da empresa, así como as prácticas, os procedementos e os procesos.
 2. Recursos materiais (necesarios e asignados) para realizar a acción de prevención de riscos na empresa. Orzamento anual específico, se o houbese.
 3. Descrición da organización da prevención na empresa e, se é o caso, acreditación do concerto cun servizo de prevención alleo, acta de constitución do servizo de prevención propio ou acreditación da formación do traballador ou traballadora designado.
 4. Mecanismos para desenvolver a consulta e/ou participación dos e das representantes dos traballadores/as naqueles temas e supostos en que corresponda.
 5. Integración na prevención do Comité de Seguridade e Saúde. Acta de constitución, normas de funcionamento e rexistro das decisións adoptadas.
 6. Cando no centro de traballo desenvolvan a súa tarefa traballadores/as de contratas e subcontratas, detallarase como se dará cumprimento ás obrigas de coordinación previstas legalmente.
- Avaliación de riscos, determinando os riscos identificados e os criterios de valoración utilizados. Se é o caso, documentación de medicións efectuadas e actualizacións da avaliación de riscos cando sexa pertinente.
 1. Substancias e materiais: documentación de substancias e materiais, utilizados ou xerados,

referida aos seus riscos (follas de seguridade, etc.) e medicións de exposición cando sexa relevante. Medidas xa adoptadas.

2. Maquinarias: manuais de uso e, se é o caso, documentación sobre a adecuación ao RD 1215/1997. Medidas xa adoptadas.
3. Riscos ergonómicos: método de valoración e resultados. Medidas xa adoptadas.
4. Riscos psicosociais e derivados da organización do traballo e/ou a xornada e/ou as quendas: método de valoración e resultados. Medidas xa adoptadas.
5. Riscos derivados das características dos lugares de traballo. Medidas xa adoptadas.
6. Riscos para traballadores/as e colectivos específicos por posto de traballo, se procede. Medidas xa adoptadas.

- **Planificación da actividade preventiva:**

1. Priorización e temporización das actuacións necesarias: relación de medidas preventivas adoptadas e/ou planificadas, recursos asignados, calendario e responsables da implantación e seguimento.
2. Plan de información e formación do persoal traballador en prevención de riscos laborais. Acreditación das actividades.
3. Medidas de urxencia a que se refire o artigo 20 da LPRL que se adoptaron, das súas actualizacións e das comprobacións da súa efectividade. Memoria xustificativa dos concertos externos e da formación do persoal con responsabilidade asignada.

- Vixilancia da saúde realizada aos traballadores/as en aplicación do artigo 22 da Lei de prevención de riscos laborais.

- **Outras actividades de seguimento:**

1. Acreditación do seguimento dos resultados e/ou control da eficacia do sistema de xestión preventiva, de acordo co artigo 16.1 da Lei 31/1995 e co artigo 2.1 do Real decreto 39/1997.
2. Seguimento das medidas de protección individual: criterios de elección, uso do EPI, normas de uso, mantemento e relación de usuarios.

3. Tabulación dos accidentes e incidentes e das enfermidades profesionais, xunto á análise e interpretación epidemiolóxica dos resultados.
4. Memoria anual do/s servizo/s de prevención sobre riscos, danos ou medidas de prevención, así como calquera informe emitido, se procede.
5. Auditoría das actividades preventivas realizadas con medios propios, se procede (artigo 29 do Regulamento dos servizos de prevención).

• **Rexistros:**

1. Partes de accidentes de traballo e enfermidades profesionais acaecidos durante os últimos cinco anos, así como a investigación realizada destes.
2. Escritos remitidos polo persoal traballador e/ou os seus ou as súas representantes.
3. Libro de visitas da Inspección de Traballo e arquivo de correspondencia intercambiada, ou recomendacións emitidas pola Inspección de Traballo ou outras instancias institucionais en relación coa empresa.
4. Acreditación da consulta e/ou participación dos e das representantes do persoal traballador naqueles supostos en que corresponda.
5. Libro de rexistro de contratas e subcontratas, con detalle das medidas previstas para a coordinación de actividades desde o punto de vista da prevención de riscos laborais, de acordo co artigo 42.4 do Estatuto dos traballadores.

• **Calquera outra actividade relevante.**

avaliación de riesgos

0 que debes saber sobre
la evaluación de riesgos
y la planificación de
actividades preventiva

3

guía de
evaluación

O que debes saber sobre a avaliación de riscos e a planificación da actividade preventiva

Que é unha avaliación de riscos?

É un proceso dirixido a estimar a magnitude daqueles riscos existentes na empresa que non se puideron evitar.

Cal é o seu obxectivo?

Detectar as condicións perigosas e os factores de risco que poden presentarse nos distintos lugares e postos de forma que se obteña a información necesaria para que a empresa poida tomar unha decisión apropiada sobre a necesidade de adoptar medidas preventivas e, se é o caso, sobre o tipo de medidas que cómpre adoptar.

Cal é a súa finalidade?

- Eliminar ou reducir o risco a través de medidas de prevención e corrección.
- Controlar periodicamente as condicións de traballo e a eficacia das medidas implantadas.

A avaliación de riscos non é un fin en si, senón que é un medio para alcanzar un fin: controlar os riscos para evitar danos á saúde derivados do traballo (accidentes e enfermidades laborais), aforrándolles custos sociais e económicos ao país e á propia empresa.

○ Cales son as fases a seguir para a súa realización?

- RECOLLIDA DE INFORMACIÓN relativa a:
 - Criterios e normas legais.
 - Datos sobre accidentes e enfermidades profesionais.
 - O centro, a actividade e o proceso produtivo.
 - Os traballadores/as destinados a cada posto.

INFORMACIÓN E DOCUMENTACIÓN

Relación de postos de traballo.

Normas legais e regulamentos relativos á prevención de riscos laborais.

Riscos coñecidos característicos do seu sector. Procedementos de traballo.

Fichas de seguridade do posto.

Lista de tarefas críticas que requiren permisos de traballo.

Relación de maquinaria, por tipos, e data de adquisición ou de posta en servizo.

Manuais de uso de equipos e máquinas.

Follas de seguridade de preparados e substancias.

Listaxe de consumos anuais de substancias e preparados.

Datos sobre accidentes/incidentes ou enfermidades profesionais sucedidos na empresa ou do seu sector e as súas causas.

Datos do servizo médico (tipos de lesións, curas e patoloxías relacionadas co traballo).

ONDE OBTELA?

- Organismos competentes en prevención de riscos laborais.
- Estatísticas oficiais.
- Asociacións empresariais.
- Cámaras de comercio.
- Publicacións técnicas.
- A propia empresa.

- IDENTIFICACIÓN DE PERIGOS sobre:
 - Ambiente do local.
 - Maquinaria, ferramenta e instalacións xerais.
 - Produtos químicos.
 - Organización e complexidade do traballo.

O método máis fácil de detección e identificación do risco son as listas de recoñecemento.

- IDENTIFICACIÓN DOS TRABALLADORES EXPOSTOS en canto:
 - Á súa modalidade contractual.
 - Á súa capacidade e aptitude profesional.
 - Ás súas características persoais.
- VALORACIÓN DOS RISCOS:
 - Valorarase a probabilidade de que os perigos identificados lles produzan danos ao persoal traballador, así como a súa gravidade nas condicións normais da empresa.



Quen pode realizar a avaliación de riscos?

- O propio empresario ou empresaria.
- O persoal traballador da empresa designado polo empresario ou empresaria.
- Os servizos de prevención propios.
- Os servizos de prevención alleos.

O empresario ou empresaria debe decidir quen realizará a avaliación de riscos, aínda que a selección deberá levarse a cabo consultando o persoal traballador e/ou os seus representantes e só poderá ser realizada por persoal profesionalmente competente, é dicir, o persoal avaliador deberá ter a capacidade e acreditación correspondente ás funcións que vai desempeñar.

- Cambios das condicións de traballo.
- Incorporación dun traballador ou dunha traballadora especialmente sensible ás condicións do posto.

○ Criterios para a avaliación inicial de riscos

- Inicialmente, estenderase a toda a empresa.
- Realizarase por postos de traballo
- Avaliarase en función da probabilidade e das súas consecuencias.
- Realizarase con consulta e participación do persoal traballador.
- Deberá ter en conta as condicións de traballo existentes ou previstas e a existencia nos postos de traballo de persoal especialmente sensible: menores de idade, estado biolóxico coñecido, pola súa discapacidade recoñecida física, psíquica ou sensorial.

○ Cando é preciso revisar as avaliacións de riscos?

As avaliacións de riscos serán revisadas cando:

- Así se determine na lexislación vixente específica que sexa de aplicación en certos casos.
- Se produzan accidentes ou danos para a saúde dos traballadores e traballadoras que así o requiran.
- Os controis periódicos detecten que as medidas de prevención poden ser inadecuadas ou insuficientes.
- Así o acorde o comité de seguridade e saúde.
- Calquera outra circunstancia que o faga necesario.

Para iso, cómpre considerar os resultados de:

- A investigación sobre as causas dos danos para a saúde do persoal traballador.
- As actividades para a redución e o control dos riscos.
- A análise da situación epidemiolóxica.

○ Débesse documentar a avaliación de riscos?

A avaliación de riscos debe quedar documentada, debendo reflectirse, para cada posto de traballo nos que a avaliación poña de manifesto a necesidade de tomar unha medida preventiva, os seguintes datos:

- Identificación de posto de traballo.
- O risco ou riscos existentes.
- A relación de traballadores ou traballadoras afectados.
- Resultado da avaliación e as medidas preventivas procedentes.
- Referencia aos criterios e procedementos de avaliación e dos métodos de medición, análise ou ensaio utilizados, se procede.

○ Que tipos de avaliacións existen?

- Avaliacións de riscos impostas por lexislacións específicas.
- Avaliacións de riscos para as que non existe lexislación específica pero están establecidas en normas internacionais, europeas, nacionais ou en guías de organismos oficiais ou outras entidades de recoñecido prestixio.
- Avaliación de riscos que precisa de métodos especializados de análise.
- Avaliación xeral de riscos.

O servizo de prevención da empresa, na modalidade adoptada por esta, será o responsable de establecer a metodoloxía adecuada para a realización da avaliación inicial de riscos.

○ Que debe conter unha avaliación de riscos?

- Localización da empresa.
- Persoa ou entidade que a realiza, obxectivos, organización de execución, metodoloxía, medios humanos e materiais, e criterios de avaliación.
- Resultados da avaliación con medidas preventivas.

Despois de efectuar a avaliación de riscos, deberase informar dos resultados o persoal traballador ou os seus ou as súas representantes, especificando o período de tempo necesario para emendar os posibles erros de obxectividade nas avaliacións e, en consecuencia, a validación pola súa parte desta.

Puntos dunha avaliación de riscos

- 1.- **AVALIACIÓN DA XESTIÓN DA PREVENCIÓN:** valórase como xestiona a empresa as accións en temas de prevención, asignación de responsabilidades, comunicacións internas, rexistros da documentación, procedementos de traballo, programas de actuacións, formación, etc.

Esta valoración realízase baixo o obxectivo da Lei de prevención de integrar a prevención de riscos na xestión da empresa.

Este punto non se valora con probabilidade e consecuencias, senón como cumprimento ou non. O método máis sinxelo de avaliación, neste caso, é a lista de recoñecemento proposta polo Instituto Nacional de Seguridade e Hixiene no Traballo (INSHT) no seu método para PEME.

- 2.- **AVALIACIÓN DOS POSTOS DE TRABALLO:** avalíanse os riscos das tarefas realizadas polo persoal traballador.

- 3.- **AVALIACIÓN DAS INSTALACIÓNS:** avalíanse os riscos debidos a instalacións xerais da empresa e que lles afectan a todos os postos de traballo da empresa ou a moitos postos; instalacións contra incendios, instalación eléctrica, ventilación, etc. Pode incluír a avaliación da maquinaria fixa, que normalmente afecta non só ao operario ou operaria que a manexa, senón tamén ao persoal de mantemento, aos traballadores e traballadoras dos postos alleos, etc.

Nalgunhas instalacións industriais con lexislación específica, a avaliación de riscos debe limitarse a verificar que se cumpren os requisitos administrativos e as revisións por empresas autorizadas.

Esta avaliación non se realiza co criterio de probabilidade e consecuencias, senón só de cumprimento ou incumprimento.

O método máis sinxelo é avaliar seguindo listas de recoñecemento xa elaboradas, como as do INSHT.

Se os resultados da avaliación amosan a necesidade de adoptar medidas preventivas, deberase levar a cabo unha planificación da actividade que se vai desenvolver.

○ Como se debe facer a planificación da actividade preventiva?

- 1.- Débense establecer PRIORIDADES DE ACTUACIÓN: en función da magnitude dos riscos detectados, débense priorizar as actuacións a realizar para eliminalos ou corríxilos. Se da avaliación do risco se deduce, por exemplo, que o risco é non tolerable, hai que controlar o risco.
- 2.- Cómpre PLANIFICAR AS ACTUACIÓNS: seguindo a priorización derivada da avaliación e incluíndo outros criterios organizativos e económicos, elaborárase a planificación das actuacións a realizar.

A aplicación de medidas preventivas derivadas da avaliación de riscos non pode facerse ao azar, senón que require unha planificación. Para isto hai que pensar que obxectivos se pretenden conseguir, cales serán as solucións máis viables para alcanzalos, que se debe facer para poñelas en práctica, en que prazos será capaz de facerse e que recursos se van necesitar. A planificación realizarase tendo en conta os seguintes criterios:

- Estableceranse medidas ou actividades preventivas.
- Estas medidas planifícaranse por orde de prioridade en función da súa gravidade e o número de traballadores e traballadoras afectados.
- Nomearase un/unha responsable para levar a cabo a implantación.
- Fixaranse os recursos humanos e materiais que se van necesitar.
- Determinarase unha data de control para verificar a implantación.

A planificación referirase a un período concreto. No caso de que o período en que se desenvolve a actividade preventiva sexa superior a un ano, deberá establecerse un programa anual de actividades.

A asignación económica anteriormente citada referirase a recursos tanxibles ou cuantificables, podéndose calcular de forma obxectiva (ex.: adquirir un extintor) e xustificables por medio dunha factura. Aquelas accións dificilmente cuantificables (ex.: manter permanentemente un adecuado nivel de orde e limpeza) serán definidos como custo non cuantificable.

En ocasións, na asignación de recursos figurará solicitarlle orzamento a empresa cualificada/especializada en caso de medidas de certa envergadura ou complexidade (ex.: posta en conformidade de maquinaria, realización de obras ou reformas no centro de traballo, etc.).

As facturas e comprobantes de compra deberán ser arquivados pola empresa como xustificante de asignación de recursos económicos á prevención de riscos.

Nesta planificación débense integrar de forma coherente as actividades de vixilancia da saúde e de formación e información do persoal traballador, así como os plans de urxencia.

Tamén se deben ter en conta na planificación as medidas de protección especial en relación con persoas especialmente sensibles a determinados riscos, traballadoras embarazadas, mozos/as, eventuais e traballadores/as de contratas.

Que se debe incluír, entón, na planificación da actividade preventiva?

- O conxunto de accións preventivas ou correctivas que cómpre desenvolver resultado da avaliación de riscos.
- Os medios humanos e materiais precisos, así como a asignación dos recursos económicos precisos para a consecución dos obxectivos propostos.
- O prazo previsto para a execución das citadas accións.
- As medidas de urxencia e vixilancia da saúde.
- A información e formación do persoal traballador en materia preventiva.

En que poden consistir as accións previstas na planificación?

- Accións materiais, de instalación de elementos materiais de protección, de reparación de deficiencias materiais, de substitución ou renovación de máquinas, equipos ou elementos, de prevención en orixe, etc.
- Accións de protección colectiva ou de protección individual.
- Accións informativas ou formativas.
- Accións organizativas relativas a métodos de traballo, tempos, etc.
- Planificación de controis periódicos das condicións de traballo e do estado de saúde do persoal traballador.
- Realización de avaliacións específicas ou medicións instrumentais.

○ Como seleccionar as actividades preventivas máis adecuadas?

Se para resolver unha situación de risco se puidese elixir entre varias actuacións preventivas, para seleccionar a máis adecuada, hai que ter en conta os principios da acción preventiva (combater os riscos en orixe, adaptar o traballo á persoa, adoptar as medidas que antepoñan a protección colectiva á individual...). Tamén se debe ter en conta a situación económica da empresa, pois o custo das medidas preventivas non pode facer perigar a estabilidade e competencia da empresa.

Para priorizar as medidas finalmente seleccionadas, terase en conta o risco sobre o que actúan, a súa magnitude e os traballadores ou traballadoras afectados por el.

○ Temporización das medidas preventivas

A determinación do nivel de risco formará a base para decidir a temporización das medidas preventivas/correctivas que cómpre adoptar.

Os prazos de implantación poderían ser os que seguen:

- **Permanente:** no caso de que a medida que cómpre tomar non se corresponda cunha medida puntual senón cunha acción-actividade que debe perdurar no tempo (ex.: métodos correctos de traballo).
- **Inminente:** non debe comezar nin continuar o traballo ata que se reduza o risco. Se non é posible reducir o risco, mesmo con recursos limitados, debe prohibirse o traballo.
- **Curto:** os tres primeiros meses.
- **Medio:** os seis primeiros meses.
- **Longo:** un ano.

Os prazos anteriormente descritos para aplicar as medidas preventivas ou correctivas terán en conta a magnitude dos riscos, a orde de prioridades e o número de traballadores ou traballadoras expostos aos riscos.

○ Quen é o responsable de planificar a actividade preventiva?

○ empresario ou empresaria é o responsable de planificar a actividade preventiva e aplicala

contando co asesoramento e apoio especializado que necesite e coa participación dos delegados de prevención.

Débesse realizar un control dos resultados de realizar a actividade preventiva?

Unha vez realizadas as actuacións preventivas, deberán establecerse controis periódicos para valorar a súa eficacia.

Lembre..

- Inicialmente é necesario determinar de xeito correcto os riscos nos postos de traballo, de acordo co tamaño da empresa, o tipo de actividade, as instalacións e os equipos de traballo desta, co fin de eliminar en orixe os que se poidan.
- Despois efectuarase a avaliación inicial dos riscos que non se puideron eliminar.
- De acordo cos resultados da avaliación dos riscos que non se puideron eliminar inicialmente, deberán adoptarse as medidas preventivas encamiñadas a reducir os riscos detectados e reducilos a niveis adecuados para a seguridade e saúde do persoal traballador.
- As medidas que se adopten deberán ser planificadas cunha orde de prioridade e sempre optimizando os recursos da empresa. Así mesmo, o tipo de medidas preventivas que cómpre adoptar irán encamiñadas a reducir o nivel de risco na seguinte orde prioritaria na súa selección:
 - No foco e orixe do risco.
 - Na organización do traballo a realizar.
 - Na protección colectiva do persoal traballador.
 - Na protección do espazo físico entre os equipos de traballo e o persoal traballador.
 - Na protección individual do persoal traballador.
 - Na formación do persoal traballador.
- Unha vez aplicadas as medidas de prevención necesarias como consecuencia da avaliación inicial de riscos, procederase a efectuar unha nova avaliación, sempre que se produzan as seguintes circunstancias:

- Cambios significativos dos postos de traballo avaliados anteriormente.
- Creación de novos postos de traballo.
- Accidentes graves en postos de traballo xa avaliados.
- Se a autoridade laboral así o require.

Avaliacións específicas de risco

Afectaralles a aqueles riscos para os que:

- **Existan:**
 - Avaliacións de riscos impostas por lexislación específica.
 - Avaliacións de risco establecidas en norma UNE.
- A súa avaliación requira a realización de medicións, análises ou ensaios.
- Os criterios xerais recollidos na normativa xeral deban ser interpretados á luz doutros criterios de carácter técnico, pola súa complexidade ou especialización.

Nestes casos, débese realizar a avaliación específica de riscos tendo en conta, se é o caso, o indicado no artigo 5.3 do Regulamento dos servizos de prevención.

Estas avaliacións son, na súa maioría, de certa complexidade técnica ou metodolóxica, polo que, en moitos casos, será preciso recorrer a un servizo de prevención concertado.

Cales son os riscos que están suxeitos a unha normativa específica?

A continuación detállase unha relación non exhaustiva de riscos para os cales existe unha normativa singular que se debe ter en conta para a súa avaliación. A avaliación destes riscos irá normalmente incluída na avaliación xeral e utilizarase a normativa como referencia, aínda que en caso de complexidade singular ou de grande importancia do risco se lle podería dar carácter de específica.

Esta relación, ademais de ser non exhaustiva, debe ser permanentemente revisada baseándose no novo desenvolvemento lexislativo.

RISCOS SUXEITOS A LEXISLACIÓN ESPECÍFICA

Sinalización de seguridade e saúde	- RD 485/1997, do 14 de abril
Lugares de traballo	- RD 486/1997, do 14 de abril
Manexo de cargas	- RD 487/1997 do 14 de abril
Risco eléctrico	- RD 614/2001, do 8 de xuño - RD 842/2002, do 2 de agosto, (Regulamento electrotécnico para baixa tensión) e IT complementarias
Aparellos elevadores	- RD 2291/1985, do 8 de novembro - RD 1314/1997, do 1 de agosto e IT complementarias
Máquinas	- RD 1435/1992, do 27 de novembro (modificación posterior polo RD 56/1995, do 20 de xaneiro)
Recipientes simples a presión	- RD 1495/91, do 11 de outubro - RD 2486/1994, do 23 de decembro
Aparellos a presión	- RD 1244/1979, do 4 de abril; modificacións posteriores e IT complementarias
Substancias e preparados perigosos	- RD 1406/1989, do 10 de novembro e modificacións posteriores - RD 1078/1993, do 2 de xullo e modificacións posteriores - RD 363/1995, do 10 de marzo e modificacións posteriores
Incendios	- RD 786/2001, do 6 de xullo (Regulamento de seguridade contra incendios nos establecementos industriais) - RD 2177/1996, do 4 de outubro de 1996 (Norma básica de edificación NBECPI/ 96) - RD 1942/1993, do 5 de novembro
Actividades subacuáticas	- OM do 14 de outubro de 1997 - OM do 20 de xaneiro de 1999

OUTRA NORMATIVA REFERENCIAL DE CARÁCTER SINGULAR

Empresas de traballo temporal	- RD 216/1999, do 5 de febreiro
Obras de construción	- RD 1627/1997, do 24 de outubro (modificado polo RD 2177/2004, do 12 de novembro, e RD 604/2006, do 19 de maio)
Buques de pesca	- RD 1216/1997, do 18 de xullo
Actividades mineiras	- RD 1389/1997, do 5 de setembro
Utilización de equipos de traballo	- RD 1215/1997, do 18 de xullo (modificado polo RD 2177/2004, do 12 de novembro)
Utilización de equipos de protección individual	- RD 773/1997, do 30 de maio

Que tipo de riscos requiren unha avaliación específica?

A continuación expónse unha relación non exhaustiva que inclúe unha serie de riscos que normalmente requirirían unha avaliación propia baseada na lexislación específica, na norma técnica ou na necesidade metodolóxica.

Esta relación, ademais de non exhaustiva, debe ser permanentemente revisada baseándose no novo desenvolvemento lexislativo, na incorporación de normas UNE e na evolución da ciencia.

RISCOS SUXEITOS A LEXISLACIÓN ESPECÍFICA

Axentes químicos	- RD 374/2001, do 6 de abril e RD 379/2001, do 6 de abril
Axentes canceríxenos	- RD 665/1997, do 12 de maio, modificado polo - RD 1124/2000, do 16 de xuño, e RD 349/2003, do 21 de marzo.
Amianto	- OM 31.10.84 (derrogada, coas súas rectificacións e modificacións, polo RD 396/2006, do 31 de marzo); OM 07.11.84; OM 26.07.93; RD 396/2006, do 31 de marzo
Cloruro de vinilo	- OM 09.04.86
Ruído	- RD 1316/1989, do 27 de outubro, modificado polo RD 286/200
Radiacións ionizantes	- RD 783/2001, do 6 de xullo, completado polo RD 229/2006, do 24 de febreiro
Pantallas de visualización	- RD 488/1997, do 14 de abril (*)
Axentes biolóxicos	- RD 664/1997, do 12 de maio (*) modificado pola Orde do 25.03.98
Po de sílice	- ITC 07.01.04; OM 16.10.91.
Accidentes maiores (accidentes graves en que interveñan substancias perigosas)	- RD 1254/1999, do 16 de xullo

(*) Complementadas polas respectivas guías técnicas.

RISCOS CON AVALIACIÓNS DEFINIDAS EN NORMA TÉCNICA

Tensión térmica	- UNE EN 27243:95; UNE EN 27726:95
Confort térmico	- UNE EN 27726:95; UNE EN-ISO 7730
Tensión por frío	- UNE-ENV ISO 11079
Vibracións man-brazo	- UNE-EN ISO 5349-1 (2001); ISO 5349-2 (2001)
Vibracións corpo completo	- ISO 2631-1 (1997)
Láseres	- EN 60825; UNE-EN 60601-2-22
Axentes químicos	- UNE-EN 689, UNE-EN 482

RISCOS CON AVALIACIÓNS DEFINIDAS POR ENTIDADES

Campos electromagnéticos de alta e baixa frecuencia	- ICNIRP Guidelines for limiting exposure to time baryin electric, magnetic and electro magnetic fields (up to 300 GHz) 1998
Radiación óptica (UV, visible, IR)	- ICNIRP Guidelines for visible-IR, 1997 - INIRC/IRPA Guidelines para UV 1991, confirmadas polo ICNIRP en 1996
Ultrasóns	- TLV 2002 ACGIH

○ Como se desenvolve unha avaliación xeral de riscos?

Calquera risco que non estea recollido nos tipos de avaliacións anteriores pódese avaliar mediante un método xeral de avaliación. Para levala a cabo, cómpre seguir estes pasos:

- 1.- Clasifique as actividades de traballo: prepare unha lista de actividades de traballo, agrupándoas de forma racional e manexable. Podería clasificalas da seguinte forma:
 - a. Áreas externas ás instalacións da empresa.
 - b. Etapas no proceso de produción ou na subministración dun servizo.
 - c. Traballos planificados e de mantemento.
 - d. Tarefas definidas

Para cada actividade de traballo, pode ser preciso que obteña información sobre certos aspectos, como poden ser:

- Tarefas a realizar, a súa duración e frecuencia.
- Lugares onde se realiza o traballo.
- Quen realiza o traballo, tanto de forma permanente como ocasional.
- Outras persoas que se poidan ver afectadas polas actividades de traballo (público, subcontratistas, visitantes...).
- Formación que recibiu o persoal traballador sobre a execución das súas tarefas.
- Procedementos escritos de traballo e/ou permisos de traballo.
- Instalacións, maquinaria, ferramentas e equipos utilizados.
- Instrucións de fabricantes e subministradores para o funcionamento e mantemento de planta, maquinaria e equipos.
- Tamaño, forma, carácter da superficie e peso dos materiais a manexar.
- Distancia e altura ás que se deben mover de forma manual os materiais.
- Enerxías utilizadas (por exemplo: aire comprimido).

- Substancias e produtos utilizados e xerados no traballo.
- Estado físico das substancias utilizadas (fumes, gases, vapores, líquidos, po, sólidos).
- Contido e recomendacións da etiquetaxe das substancias utilizadas.
- Requisitos da lexislación vixente sobre a forma de facer o traballo, instalacións, maquinaria e substancias utilizadas.
- Medidas de control existentes.
- Datos sobre incidentes, accidentes, enfermidades laborais derivadas da actividade que se desenvolve, dos equipos e das substancias utilizadas.
- Datos de avaliacións de riscos existentes relativos á actividade desenvolvida.
- Organización do traballo.

2.- Identifique os perigos: dependendo das características da súa empresa, pode realizar unha lista cos distintos perigos que se poden atopar nela: golpes e cortes, caídas ao mesmo nivel...

Existe perigo de cortes?

3.- Estime o risco: para cada perigo detectado, estime o risco en función da potencial severidade do dano (consecuencias) e a probabilidade de que ocorra o feito.

En cada situación de perigo identificada debe preguntarse:

1º.- A gravidade das consecuencias que pode causar ese perigo en forma de dano para o traballador ou traballadora.

CONSECUENCIAS

Lixeiramente danoso (LD)	<ul style="list-style-type: none"> - Cortes e mazaduras pequenas - Irritación dos ollos por po 	<ul style="list-style-type: none"> - Molestias e irritación - Dor de cabeza
Danoso (D)	<ul style="list-style-type: none"> - Queimaduras - Conmocións - Torceduras importantes - Fracturas menores 	<ul style="list-style-type: none"> - Xordeira - Asma - Dermatite - Trastornos musculoesqueléticos - Enfermidade que xera unha incapacidade menor
Extremadamente danoso (ED)	<ul style="list-style-type: none"> - Amputacións - Fracturas maiores - Intoxicacións - Lesións múltiples 	<ul style="list-style-type: none"> - Lesións fatais - Cancro - Outras enfermidades crónicas que acurten severamente a vida

2º.- A probabilidade de que esa situación teña lugar.

PROBABILIDADE DE QUE OCORRA O DANO

Alta (A)	O dano pode ocorrer sempre ou case sempre
Media (M)	O dano pode ocorrer nalgunhas ocasións
Baixa (B)	O dano pode ocorrer raras veces

Á hora de establecer a probabilidade de que se produza o dano, cómpre considerar:

- As accións preventivas xa implantadas, pois cantas máis medidas haxa, máis baixa será a probabilidade de que se produzan os danos.
- Se hai traballadores/as especialmente sensibles a determinados riscos.
- A frecuencia de exposición ao perigo.
- Os fallos no servizo.
- Os fallos nos compoñentes das instalacións e das máquinas, así como nos dispositivos de protección.
- A exposición aos elementos.
- A protección fornecida polos EPI e o tempo de utilización destes equipos.
- Os actos inseguros das persoas (erros non intencionados e violacións intencionadas dos procedementos).

Unha vez estimados ambos os parámetros, consecuencias e probabilidade, o cadro seguinte vai permitir estimar cada risco:

		CONSECUENCIAS		
		Lixeiramente danoso	Danoso	Extremadamente danoso
PROBABILIDADE	Baixa	Risco trivial T	Risco tolerable TO	Risco moderado M
	Media	Risco tolerable TO	Risco moderado TO	Risco moderado M
	Alta	Risco moderado M	Risco importante I	Risco intolerable IN

- 4.- Valore o risco: o paso seguinte vai permitir decidir se os riscos son tolerables, se hai que mellorar os controis existentes ou hai que implantar uns novos, así como a temporización das accións. A urxencia con que se deben adoptar as medidas de control debe ser proporcional ao risco.

RISCO	PROBABILIDADE DE QUE OCORRA O DANO
Trivial (T)	Non se require acción específica.
Tolerable (TO)	Non se necesita mellorar a acción preventiva. Con todo, débense considerar solucións máis rendibles ou melloras que non supoñan unha carga económica importante. Requírense comprobacións periódicas para asegurar que se mantén a eficacia das medidas de control.
Moderado (M)	Débense facer esforzos para reducir o risco, determinando os investimentos precisos. As medidas para reducir o risco deben implantarse nun período determinado. Cando o risco moderado está asociado con consecuencias extremadamente danosas, precisarase unha acción posterior para establecer, con máis precisión, a probabilidade de dano como base para determinar a necesidade de mellora das medidas de control.
Importante (I)	Non se debe comezar o traballo ata que se reduza o risco. É posible que se precisen recursos considerables para controlar o risco. Cando o risco corresponda a un traballo que se está realizando, debe remediarse o problema nun tempo inferior ao dos riscos moderados.
Intolerable (IN)	Non debe comezar nin continuar o traballo ata que se reduza o risco. Se non é posible reducir o risco, mesmo con recursos ilimitados, debe prohibirse o traballo.

5.- Prepare un plan de control de riscos: se da avaliación de riscos se deduce a necesidade de adoptar medidas preventivas, deberase:

- Eliminar ou reducir o risco mediante medidas de prevención en orixe, organizativas, de protección colectiva, de protección individual ou de formación e información do persoal traballador.
- Controlar periodicamente as condicións, a organización e os métodos de traballo e o estado de saúde do persoal traballador.

Ás accións a realizar, como resultado da avaliación de riscos, hailles que asignar unha prioridade de actuación segundo a súa gravidade.

Cada unha destas accións debe ser analizada individualmente, valorando o seu custo e eficacia, incluíndo o seu control periódico se fose necesario, segundo o esixido polo artigo 9 do Regulamento dos servizos de prevención.

6.- Revise o plan: antes de implantar o plan de actuación, é necesario que o revise considerando:

- Se os novos sistemas de control de riscos conducirán a niveis de risco aceptables.
- Se os novos sistemas de control xeraron novos perigos.
- A opinión do persoal traballador afectado sobre a necesidade e a operatividade das novas medidas de control.

Métodos propostos polo INSHT para as microempresas

O INSHT pon á disposición das microempresas un formato de avaliación, normalmente elaborado para sectores específicos e para pequenas empresas, como por exemplo para:

- Talleres de reparación de vehículos.
- Traballo en oficinas.
- Limpeza de oficinas.
- Instaladores eléctricos.
- Panadarías.
- Escaiolistas.

- Talleres de carpintaría.
- Fontaneiros e calefactores.
- Perrucarías.

○ Avaliación das condicións de traballo nas PEME

O INSHT propón unha serie de fichas de autoavaliación para pequenas e medianas empresas a través das cales se pode facer unha análise preliminar das condicións de traballo existentes nunha empresa.

Este é un método de avaliación fácil de realizar, xa que permite comprobar que factores de risco están presentes no traballo, á vez que realiza unha sinxela avaliación, clasificando a situación en catro niveis: correcta, mellorable, deficiente e moi deficiente. Está dirixido a pequenas e medianas empresas que queren coñecer as deficiencias máis significativas do seu centro de traballo e están interesadas en emendalas. Presenta unha metodoloxía en forma de cuestionarios de verificación sobre os factores de risco máis xenéricos.

O método consiste en contestar unha serie de cuestionarios (simplemente cun SI ou cun NON) referentes a medidas preventivas básicas que deberían existir nunha empresa para asegurar un correcto control dos posibles riscos, nos que se apuntan medidas preventivas para cada deficiencia observada e se establece a necesidade de intervención preventiva sempre que o resultado da avaliación sexa DEFICIENTE ou MOI DEFICIENTE.

As respostas afirmativas indicarían que a medida preventiva existe e a negativa que non existe ou que, de existir, non ten un grao de desenvolvemento aceptable e trataríase, pois, dunha deficiencia a corrixir.

Se na empresa existen diversas áreas de traballo diferenciadas ou procesos produtivos distintos (por exemplo: talleres, oficinas, almacéns, etc.), aplicaráselle a cada área de traballo cada unha das fichas que sexan necesarias. Se isto non é así, cada ficha aplicarase unha soa vez no conxunto do lugar de traballo

CONDICIÓNS DE SEGURIDADE

1. LUGARES DE TRABALLO

Persoas afectadas

Área de traballo

Data

Data próxima revisión

Cuberto por

1. Son correctas as características do chan e mantense limpo.	SI	NON	O pavimento será consistente, non esvaradío e de fácil limpeza. Constituirá un conxunto homoxéneo chan e liso e manterase limpo.
2. Están delimitadas e libres de obstáculos as zonas de paso.	SI	NON	Determinar lugares de disposición de materiais fóra das zonas de paso e sinalizar.
3. Garántese totalmente a visibilidade dos vehículos nas zonas de paso.	SI	NON	Colocar espellos reflectores e sinalizar ou cambiar rutas cando sexa necesario.
4. A anchura dos corredores peonís é superior a 1,2 m para os principais e a 1 m para os secundarios.	SI	NON	Respectar as medidas mínimas, aumentándose en función do fluxo de circulación.
5. Os corredores polos que circulan os vehículos permiten o paso de persoas sen interferencias.	SI	NON	Diferenciar no posible tales zonas. En todo caso, aumentar a anchura e sinalizar.
6. Están protexidas as aberturas no chan, os pasos e as plataformas de traballo elevadas.	SI	NON	Instalar varandas de 90 cm de altura e rodapés seguros e sinalizados.
7. Están protexidas as zonas de paso xunto a instalacións perigosas.	SI	NON	Protexer ata unha altura mínima de 2,5 m.

CRITERIOS DE VALORACIÓN

MOI DEFICIENTE	DEFICIENTE	MELLORABLE
Cinco o máis deficientes.	5, 6, 7, 12, 13, 14, 15, 18, 23.	1, 2, 3, 4, 8, 9, 10, 11, 16, 17, 19, 20, 21, 22, 24.

RESULTADO DA VALORACIÓN

	Moi deficiente	Deficiente	Mellorable	Correcta
OBXECTIVA	<input type="checkbox"/>	<input type="checkbox"/>	<input type="checkbox"/>	<input type="checkbox"/>
SUBXECTIVA	<input type="checkbox"/>	<input type="checkbox"/>	<input type="checkbox"/>	<input type="checkbox"/>

ACCIÓNS A TOMAR PARA CORRIXIR AS DEFICIENCIAS DETECTADAS

A cor amarela clara identifica deficiencias importantes e a amarela suave identifica deficiencias que non son tan graves. Isto pode orientar sobre as accións que se poden tomar no caso de identificar unha deficiencia.

A valoración global pode ser:

- **MOI DEFICIENTE:** se se respondeu de forma negativa máis do 50% das cuestións que se identifican como deficientes.
- **DEFICIENTE:** cando se respondeu negativamente algunhas das cuestións identificadas como deficientes.
- **MELLORABLE:** se non se detectaron factores de risco deficientes pero si mellorables.
- **CORRECTA:** se non se detecta ningunha deficiencia, polo que non é necesario adoptar ningunha medida preventiva adicional.

A valoración pode non seguir esta metodoloxía se no cadro se especifica outra cousa.

Outros métodos

Neste apartado vaise propor un método que se adapta moi ben para valorar aqueles riscos para os cales non se sabe ou é arriscado indicar un nivel de probabilidade, tendo en conta que para calcular o nivel de risco se vai utilizar a seguinte fórmula:

$$NR = ND \times NE \times NC$$

NR: nivel de risco

ND: nivel de deficiencia

NE: nivel de exposición

NC: nivel de consecuencias

Estimarase que a probabilidade de que un factor de risco se poña de manifesto é o resultado do produto do nivel de deficiencia e o nivel de exposición.

Vanse establecer diferentes niveis de deficiencia:

$$NP = ND \times NE$$

NIVEL DE DEFICIENCIA	ND	SIGNIFICADO
Nivel de deficiencia (MD)	10	Detectáronse factores de risco significativos que determinan como moi posible a xeración de fallos. O conxunto de medidas preventivas existentes respecto ao risco resulta ineficaz.
Deficiente (D)	6	Detectouse algún factor de risco significativo que precisa ser corrixido. A eficacia do conxunto de medidas preventivas existentes vese reducida de forma apreciable.
Mellorable (M)	2	Detectáronse factores de risco de menor importancia. A eficacia do conxunto de medidas preventivas existentes respecto ao risco non se ve reducida de forma apreciable.
Aceptable (B)	-	Non se detectou ningunha anomalía destacable. O risco está controlado. Non se valora.

E de exposición

NIVEL DE EXPOSICIÓN	NE	SIGNIFICADO
Continuada (EC)	4	Continuamente ou varias veces na súa xornada laboral con tempo prolongado.
Fecuentemente (EF)	3	Varias veces na súa xornada laboral aínda que sexa con tempos curtos
Ocasional (EO)	2	Algunha vez na súa xornada laboral e con período curto de tempo.
Esporádica (EE)	1	Irregularmente

En función destes dous valores, vaise calcular o nivel de probabilidade:

		NIVEL DE EXPOSICIÓN			
		4	3	2	1
NIVEL DE DEFICIENCIA	10	40 (MA)	30 (MA)	20 (A)	10 (A)
	6	24 (MA)	18 (MA)	12 (A)	6 (A)
	2	8 (M)	6 (M)	4 (B)	2 (B)

Nos cadros inferiores vaise definir os valores do nivel de probabilidade resultantes e os niveis de consecuencias:

NIVEL DE POSIBILIDADE	NP	SIGNIFICADO
Moi alta (MA)	Entre 40 e 24	Situación deficiente con exposición continuada ou moi deficiente con exposición frecuente. Normalmente a materialización do risco ocorre con frecuencia.
Alta (A)	Entre 20 e 10	Situación deficiente con exposición frecuente ou ocasional, ou ben situación moi deficiente con exposición ocasional ou esporádica. A materialización do risco é posible que suceda varias veces no ciclo da vida laboral.
Media (M)	Entre 8 e 6	Situación deficiente con exposición esporádica, ou ben situación mellorable con exposición continuada ou frecuente. É posible que suceda o dano algunha vez.
Baixa (B)	Entre 4 e 2	Situación mellorable con exposición ocasional ou esporádica. Non é esperable que se materialice o risco, aínda que pode ser posible.

CONSECUENCIAS	NE	SIGNIFICADO	SIGNIFICADO
Mortal ou catastrófico	100 (M)	Morte	Destrución total.
Moi grave	60 (MG)	Lesións graves que poden ser irreparables.	Destrución parcial do sistema (custosa ou difícil reparación).
Grave	25 (G)	Lesións con incapacidade transitoria.	Hai que parar o proceso para reparar.
Leve	10 (L)	Pequenas lesións (non requiren hospitalización).	Reparable sen parar o proceso.

Unha vez coñecidos os niveis de probabilidade (NP) e os niveis de consecuencias esperadas (NC), estamos en disposición de calcular o nivel de risco.

$$NR = NP \times NC$$

Así, ante un risco cun nivel de probabilidade (NP) de 40 e un nivel de consecuencias (NC) de 100, teremos un nivel de risco (NR) de 4.000.

Dependendo do nivel de risco, fíxase o **NIVEL DE INTERVENCIÓN**.

No entanto, hai que ter en conta que estes niveis de intervención son orientativos, xa que se deberán ponderar tendo en conta as circunstancias que poden concorrer en cada caso concreto e a experiencia de persoal cualificado.

No cadro seguinte establecemos a agrupación dos niveis de risco que orixinan os niveis de intervención e o seu significado:

NIVEL DE INTERVENCIÓN	NE	SIGNIFICADO
I	4.000 / 600	Situación crítica. Corrección urgente.
II	500/150	Corrixir e adoptar medidas de control.
III	120/40	Mellorar se é posible e se é xustificable a rendibilidade da intervención.
IV	20	Non intervir

evaluación de riesgos

Modelos de
documentación

4

guía de
evaluación

Modelos de documentación

A continuación expóñense unha serie de modelos para levar a cabo o plan de prevención nunha empresa. Estes modelos non son únicos e pódense modificar segundo as características e necesidades da empresa.

MODELO PARA A IDENTIFICACIÓN XERAL DE RISCOS LABORAIS

IDENTIFICACIÓN XERAL DE RISCOS LABORAIS

RAZÓN SOCIAL	ENDEREZO	LOCALIDADE	ACTIVIDADE	TELÉFONO	Tipo de avaliación	Inicial	Realizada por																												
						De revisión por danos á saúde																													
						De revisión periódica																													
						De revisión por...																													
					FORMA DE ACCIDENTE										Enfermidades				Especiais																
Nº	Posto de traballo	1	2	3	4	5	6	7	8	9	10	11	12	13	14	15	16	17	18	19	20	21	22	23	24	25	26	27	28	29	30	SE	EL	M	
1																																			
2																																			
3																																			

(*) LISTA ORIENTATIVA PARA A IDENTIFICACIÓN DO RISCO

- | | |
|---|--|
| (01) Caída de persoas a distinto nivel | (18) Contactos con substancias cáusticas e/ou corrosivas |
| (02) Caída de persoas ao mesmo nivel | (19) Exposición a radiacións |
| (03) Caída de obxectos por derrubamento | (20) Explosións |
| (04) Caída de obxectos por manipulación | (21) Incendios |
| (05) Caída de obxectos desprendidos | (22) Accidentes causados polos seres vivos |
| (06) Pegadas sobre obxectos | (23) Atropelos, golpes e choques contra vehículos |
| (07) Golpes contra obxectos inmóviles | (24) Accidentes de tráfico |
| (08) Golpes e contactos con elementos móbiles de máquinas | (25) Causas naturais |
| (09) Golpes por obxectos ou ferramentas | (26) Outros |
| (10) Proxección de fragmentos ou partículas | (27) EE.PP. causadas por axentes químicos |
| (11) Atrapamentos por ou entre obxectos | (28) EE.PP. causadas por axentes físicos |
| (12) Atrapamentos por envorcadura de máquinas | (29) EE.PP. causadas por axentes biolóxicos |
| (13) Sobreesforzos | (30) EE.PP. causadas por outras circunstancias |
| (14) Exposición a temperaturas extremas | (SE) Sensibilidades especiais, incapacidades |
| (15) Contactos térmicos | (O) Embarazo e lactación |
| (16) Contactos eléctricos | (M) Menores de 18 anos |
| (17) Inhalación ou inxestión de substancias nocivas | |

(1) Pódese referir a un ou varios traballadores/as ou pode referirse a un posto xenérico que incluírá os riscos comúns ao persoal traballador da empresa ou dun sector grande desta.

(2) É preciso diferenciar a avaliación inicial e as avaliacións de revisión, xa que a avaliación non é unha acción única, senón un proceso continuo que se debe autoavaliar e autocorririr ao longo do tempo.

MODELO PARA A AVALIACIÓN DE RISCOS

AVALIACIÓN DE RISCOS LABORAIS

DATOS DA EMPRESA											Tipo de avaliación	Inicial	
RAZÓN SOCIAL:													De revisión por danos á saúde
DOMICILIO:													De revisión periódica
LOCALIDADE:													De revisión por ...
ACTIVIDADE													
POSTO DE TRABALLO:													
Identificación de riscos laborais	Probabilidade			Consecuencias			Estimación risco					Acción proposta	
	B	M	A	L	D	ED	T	TO	M	I	IN		
Relación de traballadores afectados	Nº de traballadores /as expostos												

MODELO PARA A AVALIACIÓN ESPECÍFICA DE RISCOS

AVALIACIÓN ESPECÍFICA DE RISCOS

DATOS DA EMPRESA					Inicial		
RAZÓN SOCIAL:					Nº traballadores/as expostos	Laeq dB (A)	Lpeak (dB)
DOMICILIO:							
LOCALIDADE:							
Posto de traballo:	Axente a avaliar	Axente a avaliar		Avaliador		Documentos que se xuntan	

MODELO PARA O PLAN DE ACCIÓN

PLAN DE ACCIÓN

DATOS DA EMPRESA					DATA
RAZÓN SOCIAL: DOMICILIO: LOCALIDADE:					
RISCO DETECTADO	ACCIÓN REQUIRIDA	Data fin	Responsable	Comprobación	Orzamento

evaluación
de riesgos

Suposto práctico

5

guía de
evaluación

Suposto práctico

Imos realizar a continuación o plan de prevención dunha empresa para ver como se traduce na práctica todo o exposto ata este momento. Os datos da empresa en cuestión son os seguintes:

DATOS PRINCIPAIS DA EMPRESA

Nome da empresa	ALMACÉNS DISMELEC, SL
CIF	B-0000000
Actividade	Distribución de material eléctrico
Centros de traballo	1
Domicilio social	Vía Faraday, 40 - Polígono do Tam-bre (Santiago de Compostela)
Traballadores/as	19

INSTALACIÓNS

Alamacén

Oficinas

DESCRIPCIÓN

300 m onde se almacena o di-verso tipo de material.

Oficinas 120 m repartidos en dous despachos, un para o de-partamento comercial e o outro para o de administración.

PRESENTACIÓN E ORGANIZACIÓN DA EMPRESA

A actividade principal da empresa é a venda de material eléctrico.

A estrutura organizativa divídese en tres grandes bloques baixo o mando directo do director ou directora xerente:

- Administración.
- Departamento comercial.
- Almacén.

A sección administrativa está formada polo xefe ou xefa de administración e un/unha administrativo/a.

O departamento comercial está formado polo xefe/a de vendas e por cinco comerciais.

A sección de almacén consta dun xefe/a de almacén e dez operarios/as de almacén, dos cales dous realizan as tarefas de carretilleiros/as e o resto ocúpanse da recepción, organización e distribución da mercadoría.

PLAN DE PREVENCIÓN DE RISCOS LABOAI

Nome da empresa: ALMACÉNS DISMELEC, SL

CIF.: B-000000000

CENTROS DE TRABAJO: 1

Domicilio	Poboación	Provincia	Código Postal
Vía Faraday, 40 Polígono do Tambre	Santiago de Compostela	A Coruña	15.000
Teléfono	Cadro de persoal	Instalacións	Actividade
981 000 000	19	- Almacén - Oficinas	Venda e distribución de material eléctrico

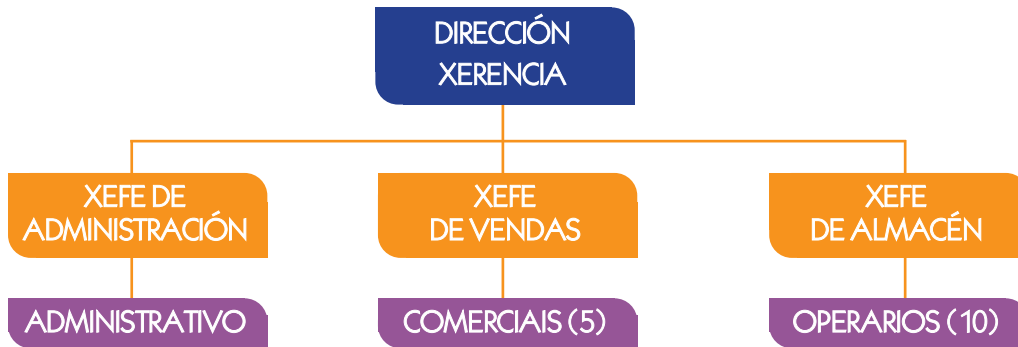
Data de realización do plan de prevención: 01/01/2008

Hai que incluír a identificación da empresa, da súa actividade produtiva, o número e características dos centros de traballo, así como o seu número dos traballadores/as e calquera outra característica con relevancia na prevención de riscos laborais.

ORGANIGRAMA: POÑER XEFE/A

ADMINISTRATIVO/A

OPERARIOS/AS



1.- OBXECTO E CONTIDO

A prevención de riscos laborais debe integrarse no sistema xeral de xestión da empresa, tanto no conxunto das súas actividades como en todos os seus niveis xerárquicos.

O plan de prevención de riscos laborais de Almacéns Dismelec, SL constitúese con obxecto de establecer as pautas para garantir a seguridade e a saúde do seu persoal traballador en todos os aspectos relacionados co traballo. Para estes efectos, desenvolve as accións e criterios de actuación para a integración da actividade preventiva na empresa e a adopción de cantas medidas sexan necesarias.

2. ALCANCE

A implantación e aplicación do plan de prevención de riscos laborais inclúe:

- A estrutura da organización.
- As responsabilidades.
- As funcións, as prácticas, os procedementos e os procesos.
- Os recursos necesarios.

As pautas establecidas neste plan de prevención afectaránlle á actividade que desenvolvan os traballadores e traballadoras do cadro de persoal e ao persoal adscrito de empresas de traballo temporal.

3. POLÍTICA PREVENTIVA



PLAN DE PREVENCIÓN DE RISCOS LABORAIS DE ALMACÉNS DISMELEC, SL POLÍTICA PREVENTIVA

A Dirección de ALMACÉNS DISMELEC, SL, consciente de que a actividade que desenvolve lles pode ocasionar danos á seguridade e saúde dos seus traballadores e traballadoras e de terceiras persoas que poidan permanecer nas instalacións, determinou o desenvolvemento dun sistema de xestión da prevención de riscos laborais integrado na súa actividade conforme os seguintes principios:

- A actividade preventiva orientarase a evitar os riscos e avaliar aqueles que non se puideron eliminar.
- A determinación das medidas preventivas efectuarase intentando actuar sobre a orixe dos riscos e, se é o caso, antepondo a protección colectiva á individual, e considerará os riscos adicionais que puidesen implicar, e só se poderán adoptar cando a magnitude deses riscos sexa substancialmente inferior á dos que se pretende controlar e non existan alternativas máis seguras.
- Antes de lle encomendar a un traballador ou traballadora unha tarefa, considerarase a súa capacidade profesional en materia de seguridade e saúde para poder desenvólvela.
- Asegurarase o cumprimento indicado na normativa de aplicación e valoraranse, en todo caso, os estándares de seguridade alcanzables segundo o nivel actual da técnica.

Estes principios, que serán divulgados a toda a organización, servirán de guía para determinar os obxectivos, que con carácter anual se establecerán de acordo con criterios de mellora continua, para asegurar que se cumpra a política da entidade, grazas ao esforzo e a colaboración de todo o persoal traballador e de todos os mandos e o apoio da dirección da entidade.

Neste punto, a empresa fará unha declaración de principios e compromisos que promovan a mellora continua das condicións de seguridade e saúde dentro da empresa co obxectivo de que se consigan unhas condicións de traballo axeitadas. Expuxemos, a modo de exemplo, algún dos principios en que se pode basear a política preventiva dunha empresa. Esta política tense que definir en consonancia coas características de empresa, ten que comunicárselles a todos os traballadores e traballadoras e debe estar á disposición das partes interesadas.



4. OBXECTIVOS



PLAN DE PREVENCIÓN DE RISCOS LABORAIS DE ALMACÉNS DISMELEC, SL OBXECTIVOS DA EMPRESA

Os obxectivos que pretende alcanzar **Almacéns Dismelec, SL**, a teor da súa política preventiva, con carácter xeral son os seguintes:

- Cumprir cos principios esenciais indicados na política preventiva da entidade
- Asegurar o cumprimento da normativa de aplicación

De forma específica, establécese como obxectivo o mantemento / rebaixa dun “x%” dos índices de sinistralidade da empresa, evitar ou minimizar os riscos, establecer instrucións, normas e procedementos de seguridade...

Para alcanzar eses obxectivos, os recursos humanos, técnicos, materiais e económicos de que vai dispor para o efecto son...



Temos que definir unha serie de obxectivos que deben estar aliñados coa política definida no punto anterior e, ademais, estar integrados en programas de xestión que permitan asignarlle a cada obxectivo os indicadores, as actuacións, os e as responsables, os prazos, os medios e os seguimentos necesarios para a súa consecución.



PLAN DE PREVENCIÓN DE RISCOS LABORAIS DE ALMACÉNS DISMELEC, SL RECURSOS UTILIZADOS NA EMPRESA EN MATERIA DE SEGURIDADE E SAÚDE

MEDIOS HUMANOS

Interlocutor/a:

Traballador/a designado/a:

Delegado/a de prevención:

Comité de Seguridade e Saúde:

MEDIOS TÉCNICOS E MATERIAIS

- Instrumental: aparellos de medición de ruído, luz, condicións termo-higrométricas; instrumental médico; bombas de medición e mostraxe de contaminantes químicos, etc.
- Espazos: salas de reunións para os/as delegados/as de prevención ou para o comité de seguridade e saúde, despachos médicos, aulas de formación, despachos para o persoal de prevención, etc.
- Equipos: equipos de protección individual (EPI) coas súas instrucións de manexo e conservación, ordenadores e retroproectores para as sesións de información-formación, vídeo, etc.
- Outros: manuais de formación, folletos, etc.

MEDIOS ECONÓMICOS

- Custo dos cursos de formación en prevención de riscos laborais a recibir polo persoal traballador designado, delegados/as de prevención, membros do servizo de prevención propio, etc.
- Custo do concerto de prevención a subscribir co servizo de prevención alleo.
- Custo salarial e de seguridade social do persoal técnico, sanitario e administrativo do servizo de prevención propio.
- Orzamento anual destinado á implantación das medidas previstas na planificación da actividade preventiva.
- Etc.

Marcaremos cunha cruz os recursos (humanos, técnicos, materiais e económicos) dos que dispomos na empresa para alcanzar os obxectivos propostos.

PLAN DE PREVENCIÓN DE RISCOS LABORAIS DE ALMACÉNS DISMELEC, SL

ORGANIZACIÓN DA PREVENCIÓN

Seguridade no traballo	Traballador/a designado/a	
	Servizo de prevención propio	
	Servizo de prevención alleo	X
	Servizo de prevención mancomunado	
Hixiene industrial	Traballador/a designado/a	
	Servizo de prevención propio	
	Servizo de prevención alleo	X
	Servizo de prevención mancomunado	
Ergonomía e psicosocioloxía	Traballador/a designado/a	
	Servizo de prevención propio	
	Servizo de prevención alleo	
	Servizo de prevención mancomunado	
Medicamento do traballo	Servizo de prevención propio	
	Servizo de prevención alleo	X
	Servizo de prevención mancomunado	

Marcaremos nos recadros correspondentes a opción elixida pola empresa en cada unha das especialidades preventivas.

6. RESPONSABILIDADES E FUNCIÓNS

A implantación e desenvolvemento da actividade preventiva integrada na empresa require a definición de responsabilidades e funcións no ámbito de organización da escala xerárquica da empresa e en relación cos órganos de asesoramento, consulta e participación que se constituíron con funcións específicas nesta materia.



PLAN DE PREVENCIÓN DE RISCOS LABORAIS DE ALMACÉNS DISMELEC, SL RESPONSABILIDADES E FUNCIÓNS

- Dirección/Xerencia

O director ou a directora xerente de ALMACÉNS DISMELEC, SL, é o máximo responsable da empresa en materia de prevención de riscos laborais.

Para iso, exercerá persoalmente as seguintes responsabilidades: facilitar os medios humanos e materiais necesarios para o desenvolvemento das accións establecidas para o alcance dos obxectivos...

- Xefe/a de Administración/Vendas/Almacén

D./D^a., xefe/a de Administración/Vendas/Almacén, ten asignadas as seguintes funcións e responsabilidades: realizarlle todas as consultas ou suxestións que crea necesarias ao director ou directora xerente, darlles as debidas instrucións aos seus traballadores e traballadoras para a execución segura dos traballos, velar e vixiar o cumprimento destas instrucións...

- Persoal administrativo/comercial/resto de persoal traballador

D/D^a....., con cargo de administrativo/comercial/operario, ten asignadas as seguintes funcións e responsabilidades: cumprir con todas as esixencias que en materia de prevención lle impoña o xefe ou xefa de Administración/Vendas/Almacén ou, se é o caso, a liña xerárquica que está por encima del/dela e usar correctamente os medios e equipos de protección facilitados...



PLAN DE PREVENCIÓN DE RISCOS LABORAIS DE ALMACÉNS DISMELEC, SL RESPONSABILIDADES E FUNCIÓNS

- Servizo de prevención alleo

No seu ámbito de competencia, deben proporcionarlle á empresa o asesoramento e apoio que precise no referente a: a avaliación dos factores de risco que poden afectarlles á seguridade e saúde dos traballadores/as, o desenvolvemento das actividades de vixilancia da saúde dos traballadores/as en relación cos riscos derivados do traballo...

- Traballador/a designado/a das medidas de urxencia

No seu ámbito de competencia, asumirá as seguintes funcións: responsabilizarse de organizar as relacións cos servizos externos, en particular en materia de primeiros auxilios, asistencia médica de urxencia e salvamento e loita contra incendios, de forma que se garanta a rapidez e eficacia das súas actuacións...

- Delegado/a de prevención

Dado o número de traballadores/as da empresa, a Almacéns Dismelec, SL correspóndelle un/unha delegado/a de prevención que ten as seguintes competencias: colaborar coa dirección da empresa na mellora da acción preventiva, vixiar e controlar o cumprimento da normativa de prevención de riscos laborais...



Iranse definindo as funcións e responsabilidade en materia de prevención do conxunto da organización empresarial

7. AVALIACIÓN DE RISCOS E PLANIFICACIÓN DA ACTIVIDADE PREVENTIVA

A avaliación de riscos e a planificación da actividade preventiva son os instrumentos esenciais para a xestión e aplicación do plan de prevención.

Unha vez levada a cabo a avaliación de riscos e en función dos resultados obtidos, procederase a planificar a acción preventiva para implantar as medidas pertinentes.

Lembre que...

A avaliación de riscos é un instrumento de análise que serve para detectar posibles riscos e evitar danos, polo que o seu fin non é realizala, senón aplicala a través da planificación da actividade preventiva.

Pódense distinguir tres tipos de actuacións preventivas, as cales deberán quedar debidamente rexistradas:

- As medidas materiais para eliminar ou reducir os riscos na orixe: podéndose incluír tamén as dirixidas a limitar os riscos ou as súas consecuencias en caso de accidentes ou urxencias. Estas medidas serán prioritarias respecto as medidas de protección que teñen como obxectivo minimizar as súas consecuencias. A protección colectiva é, pola súa vez, prioritaria fronte á protección individual. A Dirección da empresa debe lograr, mediante as accións necesarias, que todas aquelas persoas da organización con capacidade de decisión sobre cuestións que afecten ás condicións de traballo do persoal teñan asumidos os principios da acción preventiva, sabendo priorizar as medidas que cómpre adoptar.
- As accións de información e formación para lograr comportamentos seguros e fiables das traballadoras e traballadores respecto dos riscos a que potencialmente poidan estar expostos.
- Os procedementos para o control dos riscos, co fin de mantelos en niveis tolerables ao longo do tempo (inspeccións periódicas, mantemento, vixilancia da saúde, etc.); os procedementos para o control de cambios, co fin de evitar alteracións incontroladas nos procesos (a empresa deberá ter previsto como actuar cando se produzan cambios nas instalacións, no persoal, etc., e actualizar a avaliación de riscos e a planificación preventiva cando sexa necesario, xa que isto pode modificar significativamente as condicións de seguridade e saúde no traballo) e os procedementos para o control de sucesos relevantes, por exemplo ante urxencias. Débense planificar as actuacións a seguir ante riscos graves e inminentes, situacións de urxencia e necesidade de prestar primeiros auxilios.

É conveniente establecer, ademais, procedementos documentais sobre as seguintes actuacións: información e formación, instrucións de traballo, sinalización e equipos de protección individual.

A información e formación adecuadas farán que o persoal traballador sexa consciente dos riscos que corre na execución do seu traballo e coñeza as medidas preventivas dispostas, así como a súa correcta utilización e/ou execución.

As instrucións de traballo na utilización de equipos ou na realización de tarefas críticas serán unha boa ferramenta para facilitar a formación dos traballadores por parte dos seus mandos directos e, pola súa vez, poder controlar e evitar actuacións inseguras.

A sinalización, como medida preventiva, utilízase para facilitar a información necesaria coa suficiente antelación para que as persoas poidan actuar ante situacións en que é necesario advertir de perigos, coñecer a obrigatoriedade de uso de equipos de protección individual e localizar medios de loita contra incendios, de primeiros auxilios e vías de evacuación ou prohibicións en xeral.

Os equipos de protección individual (EPI) nunca serán prioritarios fronte a outros tipos de medidas, e será necesario seleccionar os máis idóneos e que dispoñan da certificación correspondente, con marcación CE. O empresario ou empresaria deberá proporcionarlles gratuitamente aos traballadores/as os EPI necesarios para o desenvolvemento das súas actividades.

Os traballadores/as deberán ser debidamente informados, mediante normas de utilización, sobre como, cando e onde deben empregalos. Ademais, deberase comprobar que o persoal traballador fai un correcto uso deles e que os manteñen en bo estado.

AVALIACIÓN DE RISCOS DE ALMACÉNS DISMELEC, SL

O obxectivo desta avaliación é estimar e valorar a magnitude daqueles riscos existentes na empresa que non poidan evitarse e así propor as medidas de control necesarias e adecuadas para eliminar ou reducir tales riscos.

A acción preventiva de Almacéns Dismelec, S.L., deste xeito, vaise planificar a partir da avaliación inicial dos riscos, o que lle vai permitir tomar as medidas adecuadas para garantir a seguridade e a protección da saúde dos traballadores e traballadoras.

A avaliación é un proceso continuo e, en todo caso, someterase a consideración e revisarse, se fose necesario, con ocasión dos danos para a saúde que se produciron.

Igualmente, levaranse a cabo avaliacións en caso de adquirir equipos de traballo, substancias ou preparados químicos, da introdución de novas tecnoloxías, da modificación no acondicionamento dos lugares de traballo, cambio nas condicións de traballo ou a incorporación dun/dunha traballador/a cuxas características persoais ou estado biolóxico coñecido o/a fagan especialmente sensible ás condicións do posto.

–METODOLOXÍA–

Utilizarase a metodoloxía de avaliación xeral de riscos baseada na consideración da probabilidade de que ocorra o dano e as súas consecuencias no caso de que este se materialice. Basicamente, esta metodoloxía propónse para a avaliación de riscos de accidente, así como para os hixiénicos que carezan de método específico ou aos que este resulte inaplicable nas condicións concretas do estudo.

Non obstante, cando os riscos do lugar de traballo o requiran, é dicir, cando sexan susceptibles de medición, análise ou ensaio, procederase a realizar esas medicións segundo a regulamentación específica de cada risco, é dicir, realizaranse avaliacións específicas e medicións puntuais.

Trátase dunha avaliación inicial e aplícase a postos de traballo que poidan presentar riscos para a saúde. Polo tanto, a unidade de estudo para a identificación dos riscos do centro de traballo é o posto de traballo.

Hai que ter en conta que cada posto de traballo se pode referir a máis dun traballador ou traballadora se as características e riscos son sensiblemente iguais.

Da mesma forma, será posible considerar un posto de traballo chamado xenérico que incluíría os riscos comúns aos/ás traballadores/as da empresa ou dun sector grande desta.

–PROTECCIÓN DE TRABALLADORES/AS ESPECIALMENTE SENSIBLES A DETERMINADOS RISCOS–

As avaliacións de risco considerarán de forma específica aqueles traballadores e traballadoras especialmente sensibles a determinados riscos e, en función destes, adoptaranse as medidas preventivas e de protección necesarias.

Almacéns Dismelec, SL garantirá de xeito específico a protección dos traballadores e traballadoras que, polas súas propias características persoais ou estado biolóxico coñecido, incluídos aqueles que teñan recoñecida a situación de discapacidade física, psíquica ou sensorial, sexan especialmente sensibles aos riscos derivados do traballo.

Os traballadores ou traballadoras non serán empregados naqueles postos de traballo en que, por mor das súas características persoais, estado biolóxico ou pola súa discapacidade física, psíquica ou sensorial debidamente recoñecida, poidan, eles/as, os/as demais traballadores/as ou outras persoas relacionadas coa empresa, pórse en situación de perigo ou, en xeral, cando se atopen manifestamente en estados ou situacións transitorias que non respondan ás exigencias psicofísicas dos respectivos postos de traballo.

Igualmente, Almacéns Dismelec, SL, terá en conta nas avaliacións, os factores de risco que poidan incidir na función de procreación dos traballadores e traballadoras, en particular pola exposición a axentes físicos, químicos e biolóxicos que poidan exercer efectos mutaxénicos ou de toxicidade para a procreación, tanto nos aspectos da fertilidade como do desenvolvemento da descendencia, con obxecto de adoptar as medidas preventivas necesarias.

–PROTECCIÓN DA MATERNIDADE–

As avaliacións de riscos comprenderán a determinación da natureza, o grao e a duración da exposición das traballadoras en situación de embarazo ou parto recente a axentes, procedementos ou condicións de traballo que poidan influír negativamente na saúde das traballadoras ou do feto, en calquera actividade susceptible de presentar un risco específico segundo o artigo 26 da LPRL.

Comezamos entón coa avaliación:

- 1º Realizaremos un labor previo de recollida de información sobre as características do sector para proceder á súa análise.
- 2º Visitaremos os postos de traballo para obter información do persoal traballador que ocupa o posto, do delegado ou delegada de prevención e da empresa (sobre operacións executadas, sobre riscos...). Ademais, realizaremos unha observación directa das instalacións, da maquinaria, dos equipos de traballo en xeral e das tarefas desenvolvidas nos procesos.
- 3º Celebraremos unha reunión co director ou directora-xerente da empresa e co delegado ou delegada de prevención co fin de analizar os resultados previos da avaliación.
- 4º Faremos a identificación dos perigos. Para levar a cabo a identificación de perigos, debemos preguntarnos:
 - Existe fonte de dano?
 - Quen ou que pode ser danado?
 - Como pode ocorrer o dano?

Con obxecto de facilitar a tarefa, utilizaremos unha lista orientativa (*).

Coa lista e as respostas ás anteriores preguntas, a identificación pode recollerse nunha ficha similar á que se expón a continuación:

IDENTIFICACIÓN XERAL DE RISCOS LABORAIS

RAZÓN SOCIAL Almacéns Dismelec, SL ENDEREZO: Vía Faraday, 40. Pol. do Tambre LOCALIDADE: Santiago de Compostela		ACTIVIDADE: Venda e distribución de material eléctrico TELÉFONO: 981 000 000															Tipo de avaliación	X	Inicial	Realizada por														
																		De revisión por danos á saúde																
																		De revisión periódica																
																		De revisión por...																
Nº	Posto de traballo	FORMA DE ACCIDENTE																				Enfermidades				Especiais								
		1	2	3	4	5	6	7	8	9	10	11	12	13	14	15	16	17	18	19	20	21	22	23	24	25	26	27	28	29	30	SE	EL	M
1	Administración		X					X												X		X												
2	Vendas		X					X												X		X		X										
3	Carreteleiro	X	X	X	X	X		X													X			X			X		X					

Denominación do posto de traballo (1)

Datos relativos á empresa ou centro de traballo

Marcarase cunha cruz o tipo de avaliación que se vai facer, segundo se trate dunha avaliación inicial ou dalgún tipo de revisión (2)

Nestes recadros vanse anotando os riscos que existen por cada posto segundo os códigos que aparecen abaixo

Persoa ou entidade que realiza a identificación dos riscos

Todos os números que aparecen nesta liña fan referencia ao tipo de accidente descrito no cadro inferior en que cada código ten a explicación do accidente

(*) LISTA ORIENTATIVA PARA A IDENTIFICACIÓN DO RISCO

- | | |
|---|--|
| 01) Caída de persoas a distinto nivel | (18) Contactos con substancias cáusticas e/ou corrosivas |
| (02) Caída de persoas ao mesmo nivel | (19) Exposición a radiacións |
| (03) Caída de obxectos por derrubamento | (20) Explosións |
| (04) Caída de obxectos por manipulación | (21) Incendios |
| (05) Caída de obxectos desprendidos | (22) Accidentes causados polos seres vivos |
| (06) Pisadas sobre obxectos | (23) Atropelos, golpes e choques contra vehículos |
| (07) Golpes contra obxectos inmóviles | (24) Accidentes de tráfico |
| (08) Golpes e contactos con elementos móbiles de máquinas | (25) Causas naturais |
| (09) Golpes por obxectos ou ferramentas | (26) Outros |
| (10) Proxección de fragmentos ou partículas | (27) EE.PP. causadas por axentes químicos |
| (11) Atrapamentos por ou entre obxectos | (28) EE.PP. causadas por axentes físicos |
| (12) Atrapamentos por envorcadura de máquinas | (29) EE.PP. causadas por axentes biolóxicos |
| (13) Sobreesforzos | (30) EE.PP. causadas por outras circunstancias |
| (14) Exposición a temperaturas extremas | (SE) Sensibilidades especiais, incapacidades |
| (15) Contactos térmicos | (O) Embarazo e lactación |
| (16) Contactos eléctricos | (M) Menores de 18 anos |
| (17) Inhalación ou ingestión de substancias nocivas | |

(1) Pódese referir a un/unha ou varios/as traballadores/as ou pode referirse a un posto xenérico que incluíra os riscos comúns aos/ás traballadores/as da empresa ou dun sector grande desta.

(2) É preciso diferenciar a avaliación inicial e as avaliacións de revisión, xa que a avaliación non é unha acción única, senón un proceso continuo que se debe autoavaliar e autocorrixir ao longo do tempo.

CÓDIGO DE FORMA DE ACCIDENTE

Os accidentes poden ser debidos a:

01. CAÍDA DE PERSOAS A DISTINTO NIVEL

Inclúe tanto as caídas desde alturas (edificios, fiestras, árbores, máquinas, vehículos, etc.) como en profundidades (pontes, escavacións, buratos, etc.).

02. CAÍDA DE PERSOAS AO MESMO NIVEL

Inclúe caídas en lugares de tránsito ou superficies de traballo e caídas sobre ou contra obxectos.

03. CAÍDA DE OBXECTOS POR DERRUBAMENTO

Comprende as caídas desde edificios, muros, fiestras, escadas, montóns de mercadorías, etc., e ou desprendemento de terras, rochas, etc.

04. CAÍDA DE OBXECTOS POR MANIPULACIÓN

Comprende as caídas de materiais, etc., sobre un traballador/a, sempre que o accidentado/a sexa a mesma persoa á cal lle cae o obxecto que está manexando.

05. CAÍDA POR OBXECTOS DESPRENDIDOS

Comprende as caídas de ferramentas, materiais, etc., sobre un traballador/a, sempre que este non o estivese manipulando.

06. PEGADAS SOBRE OBXECTOS

Inclúe os accidentes que dan lugar a lesións, como consecuencia de pegadas sobre obxectos cortantes ou punzantes.

07. GOLPES CONTRA OBXECTOS INMÓBILES

Considera o traballador ou traballadora como unha parte dinámica, é dicir, que intervén dunha forma directa e activa, golpeándose contra un obxecto que non estaba en movemento.

08. GOLPES E CONTACTOS CON ELEMENTOS MÓBILES DA MÁQUINA

O traballador ou traballadora recibe golpes, etc., ocasionados por elementos móbiles de máquinas e instalacións. Non se inclúen os atrapamentos, como por exemplo, cortes coa serra de disco.

09. GOLPES POR OBXECTOS OU FERRAMENTAS

O traballador ou traballadora lesiónase cun obxecto ou unha ferramenta que é movida por unha forza diferente á da gravidade. Inclúense marteladas, golpes con outros obxectos ou ferramentas (pedras, ferros, etc.). Non se inclúen os golpes por caída de obxectos.

10. PROXECCIÓN DE FRAGMENTOS OU PARTÍCULAS

Comprende os accidentes debidos á proxección sobre o traballador ou traballadora de partículas ou fragmentos voadores procedentes de máquinas ou ferramentas.

11. ATRAPAMENTO POR OU ENTRE OBXECTOS

Pezas de máquinas, diversos materiais, etc.

12. ATRAPAMENTOS POR ENVORCADURA DE MÁQUINAS

Inclúe os atrapamentos debidos ás envorcaduras de tractores, vehículos ou outras máquinas que deixen ou traballador/a lesionado/a.

13. SOBRESFORZOS

Accidentes orixinados por utilización de carretas ou por movementos mal realizados.

14. EXPOSICIÓN A TEMPERATURAS EXTREMAS

Accidentes causados por alteracións fisiolóxicas ao atoparse o persoal traballador nun ambiente excesivamente frío ou quente.

15. CONTACTOS TÉRMICOS

Accidentes debidos ás temperaturas externas que teñen os obxectos líquidos ou sólidos que entran en contacto con calquera parte do corpo.

16. CONTACTOS ELÉCTRICOS

Inclúense todos os accidentes nos que a causa é a electricidade.

17. INHALACIÓN OU INGESTIÓN DE SUBSTANCIAS NOCIVAS

Accidentes causados polo estado dunha atmosfera tóxica ou pola ingestión de produtos nocivos. Inclúense as asfixias e os afogamentos.

18. CONTACTOS CON SUBSTANCIAS CÁUSTICAS E/OU CORROSIVAS

Accidentes por contactos con substancias e produtos que dan lugar a lesións externas.

19. EXPOSICIÓN A RADIACIÓNS

Inclúense tanto as ionizantes como as non ionizantes.

20. EXPLOSIÓNS

Accións que dan lugar a lesións causadas pola onda expansiva ou polos seus efectos secundarios.

21. INCENDIOS

Accidentes producidos polos efectos do lume ou polas súas consecuencias.

22. CAUSADOS POR SERES VIVOS

Inclúense os accidentes causados directamente por persoas e animais, como agresións, patadas, picaduras, mordeduras...

23. ATROPELOS, GOLPES E CHOQUES CONTRA VEHÍCULOS

Comprende os atropelos de persoas por vehículos, así como os accidentes de vehículos nos cales o traballador ou traballadora lesionado/a vai contra o vehículo ou vehículos. Non se inclúen os accidentes de tráfico.

24. ACCIDENTES DE TRÁFICO

Están comprendidos neste punto os accidentes de tráfico ocorridos dentro do horario laboral, independentemente de que estea relacionado ou non co traballo habitual.

25. CAUSAS NATURAIS

Inclúense os accidentes ocorridos no centro de traballo que non son consecuencia do propio traballo, senón que son debidos a causas naturais que tamén se poden dar fóra.

Por exemplo, o infarto de miocardio, a anxina de peito, etc.

26. OUTRAS

Calquera outra forma de accidente non incluída nos puntos anteriores.

○ CÓDIGO DE FORMA DE ENFERMIDADE

27. AXENTES QUÍMICOS

Os axentes químicos están constituídos por materia inerte (non viva) e pódense presentar non aire baixo distintas formas (po, gas, vapor, fume, etc.).

28. AXENTES FÍSICOS

Os axentes físicos están constituídos por diversas manifestacións enerxéticas, como o ruído, as vibracións, as radiacións ionizantes, as radiacións térmicas, etc.

29. AXENTES BIOLÓXICOS

Estes axentes están constituídos por seres vivos, como os virus, as bacterias, os fungos e os parasitos.

30. OUTRAS CIRCUNSTANCIAS

Calquera outra enfermidade non incluída nos puntos anteriores.

Para efectos de simplificar a análise que estamos a realizar, a partir de agora ímonos centrar unicamente nun dos postos de traballo considerados, o do carretilleiro.

DESCRIPCIÓN DOS RISCOS IDENTIFICADOS / DESCRIPCIÓN DOS RISCOS

EMPRESA: Almacéns Dismelec, SL:

Posto de traballo: Carretilleiro

Nº de traballadores/as nos posto: 2

Código

01

Risco detectado: caídas de persoas a distinto nivel.

Descrición: acceso ao posto de conducción, caída desde o habitáculo, caída de persoas transportadas.

Código

02	<p>Risco detectado: caídas de persoas ao mesmo nivel.</p> <p>Descrición: caídas que lle poderían afectar ao persoal traballador debido a esvaróns ou tropezos producidos pola desorde (cables en zonas de tránsito) e falta de limpeza existente nas distintas estancias do centro de traballo.</p>
03	<p>Risco detectado: caída de obxectos por derrubamento.</p> <p>Descrición: deformación do andel por choques coa carretilla.</p>
04	<p>Risco detectado: caída de obxectos por manipulación.</p> <p>Descrición: caída das cargas transportadas na carretilla ou manipuladas en operacións de amoreamento/desamoreamento en andeis.</p>
05	<p>Risco detectado: caída de obxectos desprendidos.</p> <p>Descrición: lesións que poderían producirse por caídas de obxectos almacenados en andeis.</p>
07	<p>Risco detectado: golpes contra obxectos inmóviles.</p> <p>Descrición: golpes con arestas e saíntes de material ou obxectos existentes nas zonas de traballo.</p>
20	<p>Risco detectado: explosións.</p> <p>Descrición: operación de recarga das baterías da carretilla.</p>
23	<p>Risco detectado: atropelos, golpes e choques contra vehículos.</p> <p>Descrición:</p> <ul style="list-style-type: none"> - Utilización das vías de circulación das carretillas por persoas ou invasión das zonas ocupadas por traballadores/as por parte das carretillas. - Ausencia de aviso. - Falta de visibilidade.
28	<p>Risco detectado: axentes físicos (ruído).</p> <p>Descrición: funcionamento da propia carretilla.</p>

5º Unha vez realizada a identificación dos riscos, procederemos a realizar a avaliación xeral destes co fin de valoralos. Iremos utilizar como criterios de estimación do risco, como xa dixemos, a severidade do dano que produciría o risco no caso de materializarse e a probabilidade de que ese dano se produza.

Para cada risco detectado en cada un dos postos de traballo debe realizarse unha estimación determinando a potencial severidade do dano (consecuencias) e a probabilidade de que ocorra o feito, é dicir, deberíamos cubrir unha ficha diferente para cada un dos postos identificados.

Datos relativos á empresa ou centro de traballo

Marcarase o tipo de avaliación que corresponda

MODELO PARA A AVALIACIÓN DE RISCOS

AVALIACIÓN DE RISCOS LABORAIS

DATOS DA EMPRESA										Tipo de avaliación		Inicial	
RAZÓN SOCIAL: DOMICILIO: LOCALIDADE:												De revisión por danos á saúde	
ACTIVIDADE												De revisión periódica	
POSTO DE TRABALLO:										De revisión por ...			
Identificación de riscos laborais			Probabilidade			Consecuencias			Estimación risco			Acción proposta	
			B	M	A	L	D	ED	T	TO	M		
Relación de traballadores afectados			Nº de traballadores /as expostos										

Indicarase os traballadores e traballadoras afectados polos riscos referidos

Marcarase cunha cruz a probabilidade de que ocorra o accidente

Marcarase cunha cruz no punto correspondente segundo as consecuencias sexan LD, D ou ED

Marcarase a estimación resultante en función da probabilidade e consecuencias

Denominación do posto de traballo

AVALIACIÓN DE RISCOS LABORAIS

DATOS DA EMPRESA												Tipo de avaliación	X	Inicial
RAZÓN SOCIAL: Almacéns Dismelec, SL DOMICILIO: Vía Faraday, 40 - Polígono do Tambre LOCALIDADE: Santiago de Compostela ACTIVIDADE: Venda e distribución de material eléctrico														De revisión por danos á saúde
														De revisión periódica
														De revisión por ...
POSTO DE TRABALLO: Carretilleiro														
Identificación de riscos laborais	Probabilidade			Consecuencias			Estimación risco					Acción proposta		
	B	M	A	L	D	ED	T	TO	M	I	IN			
01. Caídas de persoas a distinto nivel	X					X			X			- Non transportar outras persoas. - Manter os accesos ao vehículo limpos de obxectos ou substancias esvaradías. - Subir ou baixar do vehículo utilizando os puntos de apoio.		
02. Caídas de persoas ao mesmo nivel		X		X				X				- Manter a orde e a limpeza. - Usar calzado antiesvaradío.		
03. Caídas de obxectos por derrubamento	X											- Instalar proteccións na base dos andeis.		
04. Caída de obxectos en manipulación		X			X				X			- Transportar as cargas ben estibadas e equilibradas. - Non utilizar palets en mal estado. - Formar o traballador/a no uso seguro da carretilla.		
05. Caída de obxectos desprendidos	X					X			X			- Asegurarse de que non hai ningún traballador na zona de influencia de carretilla mentres se amorea ou desamorea.		
07. Choques contra obxectos inmóviles		X		X				X				- Manter unha iluminación adecuada nas vías de circulación das carretillas. - Se a carga dificulta a visibilidade, circular marcha atrás. - Manter as zonas de paso das carretillas libres de obstáculos e os chans limpos e secos. - Circular a velocidade moderada.		
20. Explosións	X					X			X			- Colocar sinais que prohiban fumar ou achegarse con chama nas inmediacións da carretilla cando está cargando as baterías.		
23. Atropelos, golpes e choques contra vehículos		X				X					X	- Sinalar as vías de circulación das carretillas. - Se a carga dificulta a visibilidade, circular marcha atrás. - Reducir a velocidade e accionar a bucina nos cruzamentos e portas. Circular a velocidade moderada. - Instalar nas carretillas sinal acústica de marcha atrás.		
28. Axentes físicos. Ruído			X		X						X	- Realizar a avaliación específica correspondente.		
Relación de traballadores/as afectados/as	Nº de traballadores/as expostos													

6º Chegado a este punto, hai que ter en conta que un dos riscos (ruído) identificados no posto de traballo require que se avalíe de acordo coa súa normativa específica. Para avaliar o risco de exposición ao ruído, cómpre medir o nivel de ruído e, así, comprobar se se superan os valores de referencia que establece a normativa. Para valorar a posibilidade de dano que ten un traballador ou traballadora por estar exposto/a a uns determinados niveis de ruído, temos que aternos ao que nos indica a súa normativa regulamentaria, que neste caso é o Real decreto 1316/1989, sobre protección dos traballadores/as fronte aos riscos derivados da exposición ao ruído durante o traballo, e a súa posterior modificación, o Real decreto 286/2006, do 10 de marzo.

Os parámetros que se deben determinar mediante as medicións son os seguintes:

- Nivel diario equivalente LAeq, d
- Nivel de pico Lpico

Puntos de medición: posto traballo do/a carretilleiro/a.

Durante as tarefas de medición levadas a cabo, determínase que se deron unhas condicións de traballo que poden ser consideradas como representativas dentro das condicións que habitualmente se adoitan dar.

Das medicións realizadas obtivéronse os seguintes resultados:

AVALIACIÓN ESPECÍFICA DE RISCOS

DATOS DA EMPRESA				DATOS DAS AVALIACIÓNS		
RAZÓN SOCIAL:	Almacéns Dismelec, SL			Nº traballadores/as expostos	Laeq dB (A)	Lpeak (dB)
DOMICILIO:	Vía Faraday, 40. Polígono do Tambre			2	86,6	111,2
LOCALIDADE:	Santiago de Compostela					
Posto de traballo:	Axente a avaliar	Axente a avaliar	Avaliador	Documentos que se xuntan		
Carretilleiro	Ruído	Real decreto 1316/1989 modificado polo Real decreto 286/2006				

Denominación do posto de traballo

Neste punto vaise indicar o axente físico, químico ou biolóxico a avaliar

Indicarase o real decreto, orde ministerial, norma técnica, valores de referencia, etc., que estean afectados na avaliación.

Persoa, empresa ou entidade que realiza a avaliación

Documentación relativa ás avaliacións específicas ou estudos técnicos realizados que deben estar sempre arquivados coa documentación da avaliación xeral

Os valores obtidos nas medicións permiten clasificar cada un dos postos de traballo avaliados de acordo cos valores de referencia establecidos no Real decreto 286/2006, do 10 de marzo, sobre a protección

da saúde e a seguridade dos traballadores contra os riscos relacionados coa exposición ao ruído, que son os seguintes:

SITUACIÓN DE RISCO	$L_{Aeq,d}$	L_{pico}
Valores límite de exposición	87 dB(A)	140 dB(C)
Valores superiores de exposición que dan lugar a unha acción	85 dB(A)	137 dB(C)
Valores inferiores de exposición que dan lugar a unha acción	80 dB(A)	135 dB(C)

O real decreto establece determinadas medidas a adoptar, en función dos valores de exposición.

Por debaixo de 80dB(A) considérase que non existe risco de perda de audición para a maioría dos traballadores ou traballadoras.

Ao aplicar os valores límite de exposición para determinar a exposición real do persoal traballador ao ruído, considerarase a atenuación dos protectores auditivos utilizados. En cambio, para os valores de exposición que implican unha acción, non se terá en conta a correspondente atenuación dos protectores auditivos.

Coa medición do ruído determínase o nivel diario equivalente e o nivel pico en cada posto de traballo e coñécese así o grupo no cal se encadra de acordo coa clasificación do Real decreto 286/2006, en relación cos distintos niveis de acción. Neste momento pódese dicir que o risco de exposición ao ruído está avaliado.

CONDICIÓN/ACCIÓN	EXIXENCIAS DO RD 286/2006
Valores límites de exposición	- LAeq,d= 87dB(A) ou Lpico=140 dB(C) incluíndo a atenuación dos protectores auditivos
Información e formación	- LAeq,d> 80dB(A) ou Lpico > 135 dB(C)
Avaliación do nivel de ruído	- LAeq,d> 85 dB(A) ou Lpico> 137 dB(C)-cada ano - LAeq,d> 80 dB(A) ou Lpico> 135 dB(C)- cada 3 anos
Vixilancia da saúde	- LAeq,d> 85 dB(A) ou Lpico> 137 dB(C)- cada 3 anos - LAeq,d> 80 dB(A) ou Lpico> 135 dB(C)- cada 5 anos
Protección individual	- LAeq,d> 85 dB(A) ou Lpico> 137 dB(C)- uso obrigatorio - LAeq,d> 80 dB(A) ou Lpico> 135 dB(C)- entregar a todos
Sinalización obrigatoria	LAeq,d> 85 dB(A) ou Lpico> 137 dB(C)
Programa de medidas técnicas e de organización	LAeq,d>85 dB(A) ou Lpico> 137 dB(C)

No caso de Almacéns Dismelec, SL, as medicións realizadas establecen que non se superaron os 140 dB(C) de nivel pico e que o nivel diario equivalente é maior a 85dB(A), o cal implicaría as seguintes accións:

- Información e formación.
- Avaliación do nivel de ruído cada ano.
- Vixilancia da saúde cada tres anos.
- Uso obrigatorio de protección individual.
- Sinalización obrigatoria.
- Programa de medidas técnicas e de organización.
- Cumprirá sinalizar a zona.

Deberá facerse todo o posible para que se utilicen os protectores auditivos, fomentando o seu uso aínda cando este non sexa obrigatorio e velando por que se utilicen cando este o sexa. Así, no caso que nos ocupa, débese informar os traballadores e traballadoras dos niveis de ruído existentes no seu posto de traballo e velar por que utilicen a protección auditiva.

Hai que ter en conta que os riscos derivados da exposición do ruído se deben eliminar ou reducir ao nivel máis baixo posible, para o cal podemos facer uso dunha serie de medidas:

- Sería recomendable que se considerasen as innovacións tecnolóxicas que poidan existir ou aparecer nun futuro encamiñadas a reducir o nivel sonoro xerado.
- Realizar un adecuado mantemento que suprima no posible o ruído debido ao desgaste, desaxuste, falta de engraxamento, etc.
- Colocar silenciosos no tubo de escape.
- Dotar a carretilla de cabina insonorizada.
- Se non fose posible reducir o nivel sonoro, poderíase diminuír o tempo de exposición dos operarios/as mediante unha rotación de postos de traballo.
- Se as medidas que técnica ou razoablemente se puidesen adoptar resultasen insuficientes ou non se poden levar a cabo, será necesario recorrer aos protectores auditivos.

7º No momento en que temos cubertos os cadros de valoración e comprobada a existencia de situacións de risco, é cando se debe preparar un plan de mellora co obxecto de eliminar, controlar e reducir os riscos segundo unha orde de prioridades en función da súa magnitude e do número de traballadores e traballadoras expostos/as.

É dicir, debemos establecer un programa de prioridades, planificar como levalo a cabo e adoptar, cando sexa técnica e razoablemente posible, aquelas medidas que antepoñan a protección colectiva á individual.

Para isto, podemos orientarnos co seguinte cadro, como xa vimos anteriormente:

RISCO		ACCIÓN E TEMPORIZACIÓN
Trivial / T		- Non se require acción singular.
Tolerable / TO	02- Caída de persoas ao mesmo nivel 07- Golpes contra obxectos inmóviles	- Non se necesita mellorar a acción preventiva, en xeral. - Débense considerar solucións máis rendibles. - Comprobacións periódicas para asegurar as medidas de control.
Moderado / M	01- Caída de persoas a distinto nivel 03- Caída de obxectos por derrubamento 04- Caída de obxectos por manipulación 05- Caída por obxectos desprendidos 20- Explosións	- Facer esforzos para reducir o risco cos investimentos precisos. - Implantarse as medidas nun período determinado. - Se existen riscos extremadamente danosos, cómpre revisar con precisión a probabilidade.
Importante / I	23- Atropelos, golpes e choques contra vehículos 28- Axentes físicos: ruído	- Non comezar o traballo ata reducir o risco. - Precisaranse recursos considerables. - Se se esta a realizar o traballo, remediar o problema nun prazo mínimo.
Intolerable / IN		- Non se debe comezar ou continuar o traballo ata reducir o risco - Se non é posible reducir o risco, debe prohibirse o traballo.

A propia natureza da planificación expón, por cuestións de racionalidade e limitación de recursos necesarios, a imposibilidade de executar simultaneamente todas as medidas correctoras, polo que será preciso acometer a priorización destas.

A Dirección de Almacéns Dismelec, S. L., xunto co servizo de prevención alleo, priorizarán coordinadamente as accións correctoras e a súa temporalización en función da información técnica, conveniencia, necesidades e recursos existentes.

A planificación das actuacións en materia preventiva realizarase tendo en conta os principios de acción preventiva.

PLAN DE ACCIÓN

DATOS DA EMPRESA					DATA
RAZÓN SOCIAL: Almacéns Dismelec, SL DOMICILIO: Via Faraday, 40 - Poligono do Tambre LOCALIDADE: Santiago de Compostela					
RISCO DETECTADO	ACCIÓN REQUERIDA	Data fin	Responsable	Comprobación	Orzamento
(01) Caída de persoas a distinto nivel					
(02) Caída de persoas ao mesmo nivel					
(03) Caída de obxectos por derrubamento	- Instalar proteccións nas bases dos andeis.	30-06	Xerente	Servizo de prevención	
(04) Caída de obxectos por manipulación	- Formar o persoal traballador no uso seguro da carretilla.	30-06	Servizo de prevención	Xerente	
(05) Caída de obxectos desprendidos					
(07) Golpes contra obxectos inmóviles					
(20) Explosións	- Instalar sinalización de prohibición de fumar ou achegarse con chama cando se están cargando as baterías da carretilla.	30-06			
(23) Atropelos, golpes e choques contra vehículos	- Instalar na carretilla un sinal acústico de marcha atrás. - Sinalizar as vías de circulación das carretillas. - Delimitar o posto de traballo e a zona de palés.	20-01	Xerente	Servizo de prevención	
		31-03	Xerente	Servizo de prevención	
(28) EE. PP. causadas por axentes físicos	- Colocar silenciosos no tubo de escape.	31-03	Xerente	Servizo de prevención	

8. Procedementos, instrucións e recomendacións de seguridade e saúde.

De acordo coa Lei 31/1995, de prevención de riscos laborais (LPRL), toda empresa debería desenvolver os procedementos necesarios para conformar un sistema de xestión da prevención orientado á eficacia.

A empresa necesita dispor dos procedementos necesarios para establecer o xeito correcto de realizar determinadas actividades ou tarefas, que son imprescindibles, e o control da súa eficacia. Dispor de procedementos documentados para o desenvolvemento das actividades preventivas facilitará a implantación de tales medidas e a formación e aprendizaxe das persoas implicadas.

A modo de exemplo, propónse un modelo de procedemento para a vixilancia da saúde:



PLAN DE PREVENCIÓN DE RISCOS LABORAIS DE ALMACÉNS DISMELEC, S. L. PROCEDEMENTO-VIXILANCIA DA SAÚDE

Farase unha vixilancia da saúde do persoal traballador en relación cos riscos derivados do seu traballo mediante:

- Unha avaliación da saúde dos traballadores/as inicial despois da incorporación ao traballo ou despois da asignación de tarefas específicas con novos riscos para a saúde.
- Unha avaliación da saúde dos traballadores/as que volvan ao traballo tras unha ausencia prolongada por motivos de saúde.

Unha vixilancia da saúde a intervalos periódicos.

Os recoñecementos médicos levaranse a cabo de acordo cos posibles riscos laborais aos que poida estar expostos cada un dos traballadores e traballadoras, realizándose probas específicas en función destes. Para este labor o servizo médico contará cos resultados das avaliacións e das medicións ambientais oportunas, realizadas previamente polos técnicos e técnicas do servizo de prevención.

Os resultados da vixilancia seranlle comunicados a cada traballador ou traballadora, respectando o seu dereito á intimidade e a confidencialidade de toda a información relacionada co seu estado de saúde, mentres que á empresa se lle notificarán mediante unha relación nominal dos traballadores e traballadoras cualificados como aptos ou non aptos para o seu traballo habitual.

Esta vixilancia da saúde só poderá levarse a cabo cando o traballador ou traballadora preste o seu

consentimento, fóra daqueles casos en que a realización dos recoñecementos sexa imprescindible para avaliar os efectos das condicións de traballo sobre a saúde do persoal traballador ou para verificar se o estado de saúde do traballador/a pode constituír un perigo para si mesmo, para os demais traballadores e traballadoras ou para outras persoas relacionadas coa empresa.

9. Documentación

A Lei de prevención de riscos laborais establece a obrigatoriedade de crear un arquivo de rexistros correspondentes á actividade preventiva.

Considérase esencial unha adecuada conservación e arquivo dos datos e documentación relevantes sobre toda a actividade preventiva despregada. Iso non só debe atender a imperativos legais, senón a criterios de optimización no desenvolvemento da xestión que facilitarán información sobre actividades, situacións e resultados.

A documentación sobre obrigas en materia de prevención impostas pola normativa aplicable estará á disposición tanto da autoridade laboral como das autoridades sanitarias.

O servizo de prevención elaborará unha relación pormenorizada dos documentos e datos suxeitos a arquivo, entre os que se incluírán tanto aqueles para os que exista unha obriga imposta pola lexislación como os aconsellados polas normas técnicas que sexan aplicables.

A continuación imos indicar un exemplo de parte de accidentes, xa que o artigo 23 da Lei de prevención de riscos laborais establece como obriga documental a elaboración dunha relación de accidentes de traballo e enfermidades profesionais que lle causasen ao traballador ou traballadora unha incapacidade laboral superior a un día de traballo.

MODELO INTERNO DE INVESTIGACIÓN DE ACCIDENTES

DATOS DA EMPRESA

Nome:		CIF:	
Domicilio:		Municipio:	
Teléfono:		Nº Inscripción Seguridade Social:	
		Provincia:	

DATOS TRABALLADOR/A

Nome:		Apelidos:	
Data de nacemento:		Ocupación:	
Data de ingreso na empresa:		Xornada laboral (horas):	
Tipo de contrato:		Accidentes anteriores	
		SI	
		NON	
		Data:	

DATOS ACCIDENTE

Data:		Hora/día		Hora traballador/a:		Día semana:	
Lugar:		Centro traballo habitual		Desprazamento en xornada		In itinere	
						Outro centro de traballo	
Traballo que realizaba:							
Descrición:							
Causas:							
Testemuñas:							

LESIÓNS E DANOS

Descrición da lesión:							
Parte do corpo lesionada:							
Baixa médica:		SI		Data baixa:		Data alta:	
		NON					
Danos materiais:							
Posibilidade de repetición:							
Frecuente		Ocasional		Rara			

LESIÓNS E DANOS

--	--	--	--	--	--	--	--

OBSERVACIÓNS

Investigado por:		Data:		Revisado:		Data:	

10. Seguimiento e verificación.

O plan debe ser documentado, verificado e renovado periodicamente.

As persoas responsables do seu establecemento vixiarán diariamente o cumprimento e mantemento das normas, medidas e dispositivos de seguridade, e informarán inmediatamente por escrito ao servizo de prevención de riscos laborais de calquera cambio ou anomalía nestas condicións.

Os técnicos e técnicas do servizo poderán realizar inspeccións de verificación das condicións de seguridade e saúde e corraxirán ou avaliarán, se é o caso, a aparición de novos riscos.

En caso de detectar situacións de risco concretas que poidan levar á materialización de accidentes, o persoal técnico de prevención poderá mandar un comunicado de risco ao persoal encargado dos locais, instalacións ou equipos coas propostas para corraxir e eliminar estas situacións.

avaliación de riesgos

Bibliografía

6

guía de
avaliació

Bibliografía

- Lei 31/1995, de prevención de riscos laborais, do 8 de novembro (BOE n.º 269, do 10 de novembro).
- Lei 54/2003, de reforma do marco normativo da prevención de riscos laborais, do 12 de decembro.
- Real decreto 39/1997, polo que se aproba o Regulamento dos servizos de prevención, do 17 de xaneiro (BOE n.º 27, do 31 de xaneiro), modificado polo Real decreto 780/1998, do 30 de abril (BOE 01.05.98) e o Real decreto 604/2006, do 19 de maio (BOE 29.05.2006).
- Avaliación das condicións de traballo en pequenas e medianas empresas. INSHT.
- Avaliación de riscos laborais. INSHT

